

# Jaarverantwoording 2022

Stichting Huize Winterdijk, uitgaande  
van de Gereformeerde Gemeenten in  
Nederland



INHOUDSOPGAVE	Pagina
<b>1 Jaarverslag</b>	
1.a Bestuursverslag	3
1.b Verslag van de raad van toezicht	28
<b>2 Jaarrekening</b>	
<b>2.1 Geconsolideerd deel van de jaarrekening</b>	
2.1.1 Geconsolideerde balans per 31 december 2022	36
2.1.2 Geconsolideerde winst- en verliesrekening over 2022	38
2.1.3 Geconsolideerd kasstroomoverzicht over 2022	39
2.1.4 Grondslagen van waardering en resultaatbepaling	40
2.1.5 Toelichting op de geconsolideerde balans per 31 december 2022	46
2.1.6 Geconsolideerd overzicht langlopende schulden	52
2.1.7 Toelichting op de geconsolideerde winst- en verliesrekening over 2022	53
<b>2.2 Enkelvoudig deel van de jaarrekening 2022</b>	
2.2.1 Enkelvoudige balans per 31 december 2022	57
2.2.2 Enkelvoudige winst- en verliesrekening over 2022	59
2.2.3 Enkelvoudig kasstroomoverzicht over 2022	60
2.2.4 Grondslagen van waardering en resultaatbepaling enkelvoudige jaarrekening	61
2.2.5 Toelichting op de enkelvoudige balans per 31 december 2022	62
2.2.6 Enkelvoudig overzicht langlopende schulden	68
2.2.7 Toelichting op de enkelvoudige winst- en verliesrekening over 2022	69
2.2.7a WNT verantwoording	72
<b>2.3 Vaststelling en goedkeuring</b>	74
<b>3 Overige gegevens</b>	
3.1 Statutaire regeling resultaatbestemming	76
3.2 Controleverklaring van de onafhankelijke accountant	77

# 1 JAARVERSLAG

## **1.a BESTUURSVERSLAG**



# **Bestuursverslag 2022**

## **Huize Winterdijk**

Mei 2023, Gouda

## Inleiding

Voor u ligt het jaarverslag 2022 van Huize Winterdijk. Het jaarverslag geeft een terugblik op de thema's en onderwerpen die in 2022 aan de orde zijn geweest. Naast organisatorische informatie bevat het jaarverslag een overzicht van de inspanningen die zijn gedaan en de voortgang die in het afgelopen jaar is geboekt op het terrein van de kwaliteit en veiligheid van de zorg en dienstverlening. Het jaarverslag wordt afgesloten met een financiële verantwoording over 2022.

### Meerjarenbeleid

In 2022 is hard gewerkt aan het vervolgen van de opdracht die er voor de bestuurder en het management ligt om de strategische koers te bepalen met behoud van identiteit en de eigenheid van de organisatie. Met als doel om in goede samenwerking met alle betrokkenen zorg te dragen voor continuïteit van de organisatie en deze te versterken en te verankeren. Eind 2022 heeft dit geresulteerd in een meerjarenbeleidsplan 2023-2026; dit beleidsplan is met alle betrokkenen in en om Huize Winterdijk tot stand gekomen.

### Uitbreiding van zorg

In het najaar van 2022 ontving Huize Winterdijk toestemming voor het uitbreiden van het aantal verpleeghuisplaatsen van 31 naar 40 plaatsen. Om deze plaatsen te realiseren, zal er een grote verbouwing nodig zijn. De nieuwe afdeling komt in de vleugel waar vroeger de afdeling Rustenburg gesitueerd was.

De bezetting van de verpleegafdeling Het Baken is voortdurend 100%. De appartementen zijn en worden nadat deze leegkomen allemaal direct weer verhuurd, tenzij ze gerenoveerd moeten worden. Er moeten nog ongeveer 20 appartementen verbouwd worden. Dan zijn alle appartementen geschikt om zorg te verlenen. Inmiddels zijn er rond de 30 cliënten met een langdurige zorgindicatie die met deze indicatie (met een zogenaamd Volledig Pakket Thuis) verzorgd worden. Helaas is er sprake van een behoorlijke wachtlijst om in Huize Winterdijk te komen wonen en om in ons huis wonen met zorg af te nemen.

### Financiële verantwoording

Het jaar 2022 is met een resultaat boven de € 250.000 financieel positief afgesloten worden. Voor de financiële gegevens verwijzen wij u naar de jaarrekening die gepubliceerd is op [www.jaarverslagenzorg.nl](http://www.jaarverslagenzorg.nl). De verantwoording van de zorginhoudelijke aspecten is vastgelegd in dit verslag dat wij jaarlijks op onze website publiceren.

### Ons menselijk kapitaal

Een voortdurende en toenemende zorg is het beschikken over voldoende en goed gekwalificeerde medewerkers. In 2022 is wederom geïnvesteerd in het behoud van medewerkers door het bieden van scholing en het creëren van een prettige en veilige werkomgeving. Ook is in 2022 een nieuwe wervingscampagne gestart die geresulteerd heeft in het aanstellen van nieuwe zorg- en stafmedewerkers. Met drie collega's mochten we hun 12,5 en dan wel 25-jarig jubileum binnen Huize Winterdijk vieren. Wij zijn bijzonder dankbaar dat ons huis mag rekenen op een grote groep van vaste medewerkers, die zich dag aan dag voor onze bewoners inzetten.

### Onmisbaar vrijwilligerswerk

Dat doen zij samen met bijna 160 vrijwilligers die een grote bijdrage leveren aan het prettig wonen en werken binnen Huize Winterdijk. Vrijwilligers verrichten tal van werkzaamheden die voor het dagelijks 'reilen en zeilen' in Huize Winterdijk essentieel zijn: uitdelen van de warme maaltijd, serveren in het restaurant, catering tijdens bijeenkomsten, 'bemannen' van de winkel, ouderen bezoeken, voorlezen, assisteren bij de weeksluiting, zorgen voor vervoer, assisteren bij de technische dienst, ophalen van oud papier en oud ijzer enz. enz.

We zijn dankbaar voor de grote betrokkenheid en het enthousiasme van onze vrijwilligers; zij zijn van onschatbare waarde.

## **Verlies**

Het past om op deze plaats ook het overlijden van onze zeer gewaardeerde collega Jannie Drost te noemen. Op 10 september 2022 overleed zij na een kort ziekbed. Een roepstem voor ons allen. Jannie mocht een grote plaats in Huize Winterdijk innemen en heeft veel voor de organisatie betekend. Wij denken aan haar ouders, het gezin en de familie.

## **45-jarig bestaan: Eben-Haëzer**

In het afgelopen jaar bestond Huize Winterdijk 45 jaar. Al 45 jaar lang mag er onderdak, begeleiding, zorg, maaltijden en andere services geboden worden op Winterdijk 8. Een wonder dat Huize Winterdijk destijds gebouwd mocht en kon worden, maar ook dat het huis kon starten. Vanuit de nood werd men gedreven om te komen tot een eigen voorziening voor (alleenstaande) ouderen waar men rekening hield met Gods Woord en Zijn geboden en inzetten. Daar is veel gebed voor geweest. Maar wat is er ook veel voor gedaan om een huis met een duidelijke identiteit vanuit de Gereformeerde Gemeente in Nederland tot stand te brengen.

Ds. J. Roos gaf in De Winterdijker van oktober 2022 in een interview hierop een terugblik. Wijlen ds. F. Mallan, bijgestaan door anderen, heeft Huize Winterdijk destijds opgericht als rusthuis voor ouderen. Inmiddels is het uitgegroeid tot een woonzorg-complex.

Het 45-jarig bestaan is een Eben-Haëzer: 'Samuël nu nam een steen, en stelde dien tussen Mizpa en tussen Sen, en hij noemde diens naam Eben-Haëzer; en hij zeide: Tot hiertoe heeft ons de HEERE geholpen (1 Samuël 7:12). Mogen wij niet zeggen dat de Heere ook onze organisatie tot hiertoe heeft geholpen?

Het is onze wens en bede dat Huize Winterdijk er in de komende jaren mag zijn voor allen die vanuit onze achterban een beroep op ons doen. Voor hen die in Huize Winterdijk willen komen wonen of die zorg en/of begeleiding nodig hebben om geholpen te worden door medewerkers die de identiteit mede willen bewaren en bewaken en gedreven vanuit Gods Woord liefdevolle en warme zorg bieden aan hun zorgvragers.

## **Ten slotte**

Huize Winterdijk is een sterk identiteitsgebonden organisatie. De identiteit geeft onderling veel saamhorigheid en verbinding. Met elkaar geven we deze gestalte en is deze voelbaar, zichtbaar en herkenbaar voor degenen die dag in dag uit binnen Huize Winterdijk een goed (t)huis en verzorging en begeleiding door onze betrokken medewerkers hebben en krijgen. Daarvoor past ons hen, na de Heere veel dank.

Cor van de Craats  
Bestuurder



## Huize Winterdijk

wonen, zorg en welzijn

### Missie

De opdracht van Huize Winterdijk

De Bijbelse opdracht tot naastenliefde drijft ons en is de basis voor wonen en werken in Huize Winterdijk.

Huize Winterdijk is er voor ouderen die willen leven in een vertrouwde omgeving met een passend aanbod van woningen, zorg en welzijnsactiviteiten.

### Identiteit

Huize Winterdijk is een eigentijdse organisatie met een duidelijke identiteit. Wonen en werken in Huize Winterdijk is gebaseerd op Gods onfeilbaar Woord. Dat zorgt ervoor dat ouderen kunnen leven zoals ze gewend zijn in een sfeer die herkenbaar en gewenst is. Ouderen en professionals hebben een gedeelde levensovertuiging en delen en dragen de identiteit van de organisatie. Wij belijden dat het leven gegeven is tot het einde en daarom beschermwaardig is. We weten dat we alles doen voor Gods heilig aangezicht. Dat komt in Huize Winterdijk merkbaar tot uiting in het samen lezen in het Woord van God, het samen bidden, gedeelde normen en waarden en in aanbod en activiteiten. Huize Winterdijk gaat uit van de Gereformeerde Gemeenten in Nederland. Ouderen en professionals uit de reformatorische achterban zijn welkom.

### Onze waarden

#### Zo willen we zijn

Onze waarden ontleen wij aan Gods Woord en daarop gebaseerde missie en identiteit van Huize Winterdijk.

#### BETROKKEN

We doen ons werk uit liefde. Dat uit zich in aandacht, betrokkenheid en het beste zoeken voor de ander. We zien ouderen in hun eigenheid en bevorderen dat zij kunnen leven naar hun wensen en behoeften.

#### VERANTWOORDELIJK

Wij zijn verantwoordelijk ten opzichte van God en onze naaste. We nemen onze professionele verantwoordelijkheid om ouderen die wonen in Huize Winterdijk passende zorg en diensten te bieden. In het belang van ouderen heeft een ieder zijn rol in het geheel, is zich daarvan bewust en staat open voor ontwikkeling.

#### OPEN

Wij zijn open over wat we kunnen betekenen voor ouderen. We zoeken het gesprek over wat wij samen bijdragen aan de opdracht van Huize Winterdijk. We stemmen onze rollen en verantwoordelijkheden goed onderling af en leren van elkaar. We communiceren helder, tijdig en duidelijk.

## 1. Profiel van de organisatie

### 1.1 Algemene gegevens

Naam verslagleggende rechtspersoon	Stichting tot oprichting en instandhouding van bejaardenoorden en verzorgingstehuizen
Adres	Winterdijk 8
Postcode	2801 SJ
Plaats	Gouda
Telefoonnummer	0182-680000
Identificatienummer Kamer van Koophandel	41172086
E-mailadres	bestuur@huizewinterdijk.nl
Internetpagina	www.huizewinterdijk.nl

### 1.2 Structuur van de organisatie

#### *Organisatorische structuur*

Huize Winterdijk is een stichting en exploiteert in Gouda de volgende bedrijfsonderdelen:

- Kleinschalige woongroepen op afdeling Het Baken met 24 uren zorg en ondersteuning;
- Thuiszorg voor zelfstandig wonende cliënten in de serviceappartementen van Huize Winterdijk;
- Huishoudelijke ondersteuning voor zelfstandig wonende cliënten in de serviceappartementen van Huize Winterdijk;
- Dagverzorging De Oever voor interne en externe cliënten;
- Eerstelijns verblijf voor zelfstandig wonende cliënten met een tijdelijke opnamewens;
- Logeeropvang en respijtzorg voor zelfstandig wonende cliënten met een tijdelijke opnamewens;
- Maaltijdservice voor alle interne bewoners.

### *Raad van bestuur en management*

Huize Winterdijk is een stichting met een éénhoofdige raad van bestuur. De raad van bestuur vormde in 2022 samen met de manager Zorg het managementteam. De functie manager Bedrijfsvoering & Facilitair is op het moment van schrijven van dit verslag vacant.

### *Intern toezicht*

De raad van toezicht (RvT) ziet erop toe dat de uitvoering van het bestuursbeleid strookt met de vastgestelde en goedgekeurde beleidsplannen en beleidsuitgangspunten. De raad van toezicht hanteert daarbij onder andere de volgende ijkpunten: de kaderbrief, de begroting, de managementletter van de externe accountant, het meerjarenbeleid, het jaarplan, de kwartaalrapportage (financieel, zorginhoudelijk, kwaliteit en personeel), het jaardocument (inclusief de jaarrekening en het jaarverslag), reglement raad van toezicht, reglement raad van bestuur.

### *Medezeggenschapsstructuur*

De medezeggenschap vanuit de cliënten verloopt via de cliëntenraad. Zij vertegenwoordigt de belangen van de cliënten richting de raad van bestuur (RvB). De belangen van de medewerkers worden vertegenwoordigd door de ondernemingsraad. Vanuit beide gremia is een verslag opgesteld over 2022 dat is opgenomen in de bijlagen.

Huize Winterdijk gaat uit van de Gereformeerde Gemeenten in Nederland. Deze verbintenis wordt door alle betrokkenen erg gewaardeerd. Om de identiteit van de Gereformeerde Gemeenten in Nederland te bewaken en de bestuurder te adviseren over identiteitsvraagstukken heeft Huize Winterdijk een Identiteitsraad.

### *Toelatingen*

Huize Winterdijk is toegelaten als zorgaanbieder voor de functies: persoonlijke verzorging, verpleging, begeleiding, behandeling en verblijf op grond van de Wet langdurige zorg (Wlz). Er zijn contracten gesloten met zorgverzekeraars in het kader van de Zorgverzekeringswet (Zvw) voor wijkzorg en Eerste Lijns Verblijf en met twee gemeenten voor de uitvoering van de Wmo voor begeleiding groep en individueel.

### *Linquenda Domus B.V.*

Huize Winterdijk heeft een holdingconstructie met de BV Linquenda Domus. Linquenda Domus ontwikkelt en exploiteert in Hendrik Ido Ambacht, Geldermalsen, Barneveld en Elspeet, woningen voor ouderen. Er is voor vrijwel alle complexen een wachtlijst. Er zijn leningen betrokken van particulieren. Een risico hierbij kan zijn dat er regelmatig nieuwe leningen moeten worden aangetrokken ter herfinanciering van af te lossen leningen. De praktijk leert tot nu toe, dat ook vele leningverstrekkers de aflopende leningen willen verlengen. De bestuurder van Linquenda Domus is verantwoordelijk voor deze BV en als zodanig verantwoording verschuldigd aan de bestuurder van Huize Winterdijk. Huize Winterdijk is enig aandeelhouder van de BV. Er is een wachtlijst voor het huren van een appartement voor alle locaties. Recent is bekend geworden dat de bestuurder van Huize Winterdijk per 01-04-2023 verantwoordelijk is voor Linquenda Domus BV.



## 1.3 Kerngegevens

### 1.3.1 Kernactiviteiten en nadere typering

Huize Winterdijk is een kleine ouderenzorgorganisatie voor wonen met zorg en thuiszorg. Op de intramurale afdeling Het Bakken verblijven 31 bewoners met psychogeriatrische en/of somatische problematiek. De organisatie exploiteert daarnaast 128 service-appartementen, waar ouderen wonen die de nabijheid van het woonzorgcentrum op prijs stellen. In deze appartementen ontvangen circa 117 cliënten thuiszorg op basis van de Zorgverzekeringswet of de Wet langdurige zorg in de vorm van een VPT of MPT.

In totaal zijn er voor de cliënten en bewoners ongeveer 194 medewerkers (67,8 FTE) werkzaam. Bijna 160 vrijwilligers verrichten onmisbaar vrijwilligerswerk.

Huize Winterdijk maakt voor de vergoeding van haar zorg- en dienstverlening gebruik van de volgende financieringsstromen:

#### **Wet langdurige zorg (Wlz):**

- Huisvesting, zorg en dienstverlening aan cliënten met een verblijfsindicatie woonachtig op afdeling Het Bakken (ZZP zonder behandeling);
- Huisvesting, zorg en dienstverlening aan cliënten met een tijdelijke opname wens op de een van de vier zorgkamers van het woonzorgcentrum (KDO);
- Thuiszorg voor zelfstandig wonende cliënten met een verblijfsindicatie (Modulair Pakket Thuis dan wel Volledig Pakket Thuis);
- Huishoudelijke ondersteuning voor zelfstandig wonende cliënten met een verblijfsindicatie (valt sinds 2017 onder het Modulair pakket Thuis);
- Dagverzorging voor zelfstandig wonende cliënten met een verblijfsindicatie.

#### **Zorgverzekeringswet:**

- Wijkverpleging (persoonlijke verzorging en verpleging thuis) aan zelfstandig wonende cliënten;
- Eerstelijns verblijf voor thuiswonende cliënten met een tijdelijke opname wens op een van de vier zorgkamers van het woonzorgcentrum (ELV).

#### **Wet maatschappelijke ondersteuning:**

- Begeleiding thuis aan zelfstandig wonende cliënten zonder verblijfsindicatie;
- Dagverzorging voor zelfstandig wonende cliënten zonder verblijfsindicatie.

#### **Particuliere gefinancierde zorg- en services:**

- Wijkverpleging (persoonlijke verzorging, verpleging) op basis van een persoonsgebonden budget (PGB);
- Huishoudelijke ondersteuning voor zelfstandig wonende cliënten op basis van een PGB;
- Dagverzorging voor zelfstandig wonende cliënten op basis van een PGB;
- Alle vormen van zorg en dienstverlening voor gemoedsbezwaarden;
- Maaltijdservice voor zelfstandig wonende cliënten.

#### **Subsidies:**

- Stagefonds en praktijkleren: ten behoeve van de begeleiding van leerlingen in de reguliere zorgopleidingen.
- Subsidie opleiding digi-coaches: vanuit de transitie-middelen, vrijgegeven door het Zorgkantoor van VGZ, is subsidie verkregen voor o.a. de opleiding van digicoaches. Deze digicoaches worden ingezet om medewerkers die onvoldoende digivaardigheden bezitten, in staat stellen om een niveau te bereiken waarbij ze hun werkzaamheden naar behoren kunnen uitvoeren. Dit draagt bij om (toekomstige) implementatie van zorgtechnologie soepeler te laten verlopen.



- Sectorplan Plus: een meerjarige subsidie (2017 - 2022) van het ministerie van Volksgezondheid, Welzijn en Sport voor werkgevers in de Zorg en Welzijn om een extra impuls te geven aan opleidingsprojecten die gericht zijn op nieuwe instroom, met ontslag bedreigde werknemers, opscholing binnen de organisatie via de beroepskwalificerende scholing of opleidingen tot praktijk/werkbegeleiders.

In onderstaand overzicht wordt inzicht gegeven in de verdeling van de omzet in 2022 naar de verschillende financieringsstromen.

### 1.3.2 Patiënten/cliënten, capaciteit, productie, personeel en opbrengsten

Kerngegevens (peildatum 31 december 2022)	Aantal
<b>Cliënten Wlz</b>	
Aantal cliënten op basis van een ZZP/zorgprofiel	31
Aantal cliënten met een Volledig Pakket Thuis	27
Aantal cliënten met een Modulair Pakket Thuis	4
Aantal cliënten PGB Wlz	2
Aantal cliënten extramurale behandeling	1
<b>Cliënten Zvw</b>	
Aantal cliënten wijkverpleging	34
Aantal cliënten eerstelijnsverblijf	18
<b>Capaciteit</b>	
Aantal beschikbare service-appartementen:	128
- waarvan éénkamer appartementen	12
- waarvan tweekamer appartementen	82
- waarvan driekamer appartementen	35
Aantal plaatsen dat beschikbaar is voor Wlz zorg met verblijf	(Het Bakken) 31
Aantal beschikbare zorgkamers dat beschikbaar is voor eerstelijnsverblijf en/of Wmo cliënten	3
<b>Productie</b>	
Aantal dagen ZZP zonder behandeling in verslagjaar (incl. mutatiedagen)	12.199
Aantal dagen VPT zonder behandeling in verslagjaar	7.805
<b>Personeel</b>	
Aantal personeelsleden in loondienst per einde verslagjaar	194
Aantal FTE personeelsleden in loondienst per einde verslagjaar	67,8
Instroom nieuwe medewerkers	48
Uitstroom medewerkers	17
Aantal vrijwilligers per einde verslagjaar	160
<b>Bedrijfsopbrengsten geconsolideerd</b>	
Totaal bedrijfsopbrengsten in verslagjaar	8.085.809
Waarvan opbrengsten zorgprestaties en maatschappelijke ondersteuning	5.680.936
Waarvan Subsidies (inclusief zorgbonus) (exclusief Wmo en Jeugdwet)	100.608
Waarvan overige bedrijfsopbrengsten	2.200.268

### 1.3.3 Werkgebied

Het werkgebied van Huize Winterdijk is geconcentreerd in de gemeente Gouda.



### 1.3.4 Samenwerkingsrelaties of externe en interne stakeholders

De belanghebbenden van Huize Winterdijk zijn in eerste instantie de bewoners/cliënten van Huize Winterdijk en hun familie/vertegenwoordigers en de medewerkers en vrijwilligers van de organisatie. Daarnaast zijn er uiteenlopende belanghebbenden: het zorgkantoor en de zorgverzekeraars, gemeente Gouda en de diverse inspecties.

Belangrijke samenwerkingspartners in de uitvoering van de zorg- en dienstverlening zijn de huisartsen in Gouda, de apotheek, fysiotherapeuten, ergotherapeuten, diëtiste, Novicare voor de inzet van de psycholoog en de Specialist Ouderengeneeskunde, het Groene Hart ziekenhuis, collega instellingen in de regio, de GGZ en de tandarts. Daarnaast is in 2022 een overeenkomst gesloten met Gedeelde Zorg, een initiatief van de Vereniging Gezondheidsregio Midden-Holland met het doel: daadkrachtig samenwerken om inwoners van onze regio de nodige zorg te kunnen (blijven) geven.

Huize Winterdijk is aangesloten bij een lerend netwerk in de zin van het kwaliteitskader verpleeghuiszorg. De organisatie die deel uitmaakt van het lerend netwerk van Huize Winterdijk is Cedrah uit Barendrecht. Daarnaast maakt Huize Winterdijk onderdeel uit van de bestuurstafel V&V, het Transmuraal netwerk, TANDEM en multidisciplinaire dementiezorg. Huize Winterdijk is tevens aangesloten bij het Netwerk Palliatieve Zorg Midden Holland, Care2Care, netwerk CVA en het Regionaal Transferpunt Midden Holland.

Huize Winterdijk is voor de behandeling van klachten aangesloten bij het CBKZ. Zij leveren de onafhankelijke externe klachtenfunctionaris. Daarnaast levert het CBKZ de vertrouwenspersoon voor medewerkers. In 2022 is één klacht ingediend vallend onder de categorie 'professioneel handelen'. Deze klacht is binnen 7 werkdagen beantwoord en afgewikkeld.

*(Afbeelding vanuit jaarverslag CBKZ)*

Voor klachten die betrekking hebben op de Wet zorg en dwang is Huize Winterdijk aangesloten bij de Landelijke Klachtencommissie Onvrijwillige Zorg (KCOZ). Het KCOZ behandelt alle klachten die betrekking hebben op de inzet van onvrijwillige zorg bij psychogeriatrische bewoners. De cliënt- vertrouwenspersoon Wzd wordt geleverd door Zorgstem. Cliënten met een psychogeriatrische aandoening of een verstandelijke beperking, en hun vertegenwoordigers, die te maken hebben met onvrijwillige zorg, kunnen bij onze cliëntenvertrouwenspersonen Wet zorg en dwang (Wzd) terecht voor informatie, advies en ondersteuning. In 2022 zijn er geen klachten ingediend bij de KCOZ.

*Klachten in 2022*

0 Werkvoorraad uit 2021	1 Binnengekomen in 2022
1 Totaal aantal in 2022	1 Afgehandeld in 2022
Informeel 1 Formeel 0	0 Werkvoorraad naar 2023



Huize Winterdijk is een erkend leerbedrijf. Voor het opleiden van stagiairs en leerlingen wordt samengewerkt met meerdere MBO- en HBO-opleidingen.

Huize Winterdijk is lid van de Brancheorganisatie Actiz, het Landelijke Overleg Cliëntenraden (LOC) en de Nederlandse Vereniging voor Toezichthouders (NVTZ).

## 2. Bestuur, toezicht en medezeggenschap

### 2.1 Normen voor goed bestuur

Binnen de organisatie geldt de Zorgbrede Governancecode als belangrijk toetsingskader voor bestuur en toezicht. De Governancecode Zorg bestaat uit zeven principes, welke ook door Huize Winterdijk worden nageleefd.

De zeven principes zijn:

1. **Goede zorg:** De maatschappelijke doelstelling en legitimatie van Huize Winterdijk is het bieden van goede zorg aan cliënten.
2. **Waarden en normen:** De raad van bestuur en raad van toezicht hanteren waarden en normen die passen bij de maatschappelijke positie van Huize Winterdijk.
3. **Invloed belanghebbenden:** Huize Winterdijk schept randvoorwaarden en waarborgen voor een adequate invloed van belanghebbenden.
4. **Inrichting governance:** De raad van bestuur en raad van toezicht zijn vanuit hun eigen rol verantwoordelijk voor de governance van Huize Winterdijk.
5. **Goed bestuur:** De raad van bestuur bestuurt Huize Winterdijk gericht op haar maatschappelijke doelstelling.
6. **Verantwoord toezicht:** De raad van toezicht houdt toezicht vanuit de maatschappelijke doelstelling van Huize Winterdijk.
7. **Continue ontwikkeling:** De raad van bestuur en raad van toezicht ontwikkelen permanent hun professionaliteit en deskundigheid.

The infographic is titled 'Governancecode Zorg' and features a vertical list of seven principles, each with a number, a title, and a small circular icon. The principles are: 1. Goede zorg (green), 2. Waarden en normen (yellow), 3. Invloed belanghebbenden (blue), 4. Inrichting governance (orange), 5. Goed bestuur (purple), 6. Verantwoord toezicht (brown), and 7. Continue ontwikkeling (teal). To the left of the list, the text 'Principes voor goed bestuur en toezicht in Nederland' is written vertically. To the right, a white box contains a paragraph explaining the code's purpose and a 'Download Governancecode' button with a download icon. At the bottom, there is a small line of text: 'DE GOVERNANCECODE ZORG IS EEN INITIATIEF VAN KZTF, GZB NEDERLAND, NBU, BVO EN VCB NEDERLAND IN DE RAAD VAN TOEZICHTSORGANISATIES ZORC (NOZ)'.

## 2.2 Samenstelling en bezoldiging Raad van bestuur

Huize Winterdijk heeft een eenhoofdige raad van bestuur (RvB) in de persoon van Cor van de Craats sinds 16 augustus 2021. In 2022 was er geen sprake van belangenverstremgeling tussen de functie van raad van bestuur en verrichte nevenfuncties.

Naam	Functie	Nevenfuncties
De heer C. van de Craats	Bestuurder	- Voorzitter vereniging Helpende Handen - Secretaris Stichting Esveld - Voorzitter Familiehuis

De honorering van de bestuurder past binnen de kaders van de WNT. Voor de openbaar te maken informatie over de bezoldiging van topfunctionarissen in de zin van de 'Wet normering bezoldiging topfunctionarissen publieke en semipublieke sector (WNT)' en de daarvan onderdeel uitmakende 'Regeling bezoldigingsmaxima topfunctionarissen zorg- en welzijnssector' wordt verwezen naar de toelichting in de jaarrekening.

## 2.3 Samenstelling, bezoldiging en werkwijze raad van toezicht

De raad van toezicht (RvT) bestaat aan het einde van het verslagjaar uit de volgende personen:

Naam	Functie
De heer A.R. van Doorn	Voorzitter raad van toezicht
De heer J. van 't Goor	Vicevoorzitter raad van toezicht
De heer G.J. Kwetters	Lid raad van toezicht
Mevrouw H.A. de Frel-Krijgsman	Lid raad van toezicht
De heer D.M.P. van de Merwe	Lid raad van toezicht

De nevenfuncties van de leden zijn opgenomen in het verslag van de raad van toezicht, zoals opgenomen in bijlage 1. De leden zijn gezamenlijk verantwoordelijk voor het toezicht op de continuïteit van de bedrijfsvoering, de strategische doelstellingen, de kwaliteit en veiligheid van zorg aan cliënten die getoetst wordt aan wet- en regelgeving en de Zorgbrede Governancecode. Daarnaast hebben de individuele leden van de raad van toezicht ieder een eigen aandachtsgebied, zoals nader toegelicht in het jaarverslag van de raad van toezicht dat is toegevoegd in bijlage 1.

## 2.4 Samenstelling en werkwijze Deputaatschap Bejaardenoorden en Identiteitsraad

De raad van bestuur is verantwoordelijk voor het bestuur van Huize Winterdijk. De raad van toezicht houdt daarop toezicht. Het is een wettelijke eis dat de raad van toezicht onafhankelijk is. Binnen de wettelijke vereisten wordt groot belang gehecht aan een goede binding met de achterban en het kerkverband van de Gereformeerde Gemeenten in Nederland.

Daarom is binnen Huize Winterdijk de Identiteitsraad actief, die voeling heeft met het Deputaatschap Bejaardenoorden. De Identiteitsraad functioneert als een adviesorgaan voor de raad van bestuur. De raad heeft een goedkeurende functie bij de benoeming van pastoraal medewerkers en een adviserende functie bij de benoeming van leden van de raad van toezicht en leden van de raad van bestuur. De Identiteitsraad bestaat uit acht personen. De samenstelling was gedurende 2022 was als volgt:



Naam	Functie
De heer A.C. van Rinsum	Voorzitter Identiteitsraad
De heer G. Lodder	Secretaris Identiteitsraad
De heer J. Beeke	Lid Identiteitsraad
De heer P.J. van den Bosch	Lid Identiteitsraad
De heer P.J. van Helden	Lid Identiteitsraad
De heer A. Krijgsman	Lid Identiteitsraad
De heer J. Rozendaal	Lid Identiteitsraad
De heer M. Weststrate	Lid Identiteitsraad

Er is een goede samenwerking tussen de Identiteitsraad en bestuurder. In het achterliggende jaar heeft er een gezamenlijke vergadering van de Identiteitsraad en de raad van toezicht plaatsgevonden met als onderwerpen het te herziene reglement van de Identiteitsraad en het standpunt van Huize Winterdijk om geen enkele verzekering te hebben. Over het laatste zijn bij de zorginkoop door het Zorgkantoor vragen gesteld. Het standpunt van het niet verzekerd zijn, is met het Zorgkantoor en de Zorgverzekeraar besproken. Huize Winterdijk werkt nu aan voldoende reservemiddelen.

## 2.5 Samenstelling en werkwijze van de cliëntenraad

Huize Winterdijk heeft een cliëntenraad. Deze vertegenwoordigt de belangen van de bewoners van afdeling Het Bakken, van de cliënten van de thuiszorg, de bezoekers van dagverzorging De Oever en van de huurders van de serviceappartementen. De cliëntenraad van Huize Winterdijk bestaat aan het einde van het verslagjaar uit de volgende personen:

Naam	Functie
De heer L.H. Eits	Voorzitter cliëntenraad
Mevrouw H. Pas-Averesch	Lid cliëntenraad
De heer N. Verdouw	Lid cliëntenraad
De heer C. Weerheim	Lid cliëntenraad
De heer W. de Groot	Ondersteuner cliëntenraad

De raad van bestuur en de cliëntenraad hebben minimaal zes keer per jaar een overlegvergadering. Hierbij is het uitgangspunt dat onderwerpen aan bod komen waar de cliëntenraad zich op grond van de Wmcz over moet buigen. Daarnaast kunnen op verzoek van de cliëntenraad of de raad van bestuur andere onderwerpen aan de orde worden gesteld. In het achterliggende jaar heeft de cliëntenraad zich over heel veel zaken gebogen en hierover advies uitgebracht. De cliëntenraad is zowel de vertegenwoordiger namens de cliënten van Het Huis en de bewoners van Het Bakken, als het overlegorgaan inzake onderwerpen die op het vastgoed te maken hebben. Onderwerpen van gesprek zijn:

- Kwaliteit van de zorg
- Deelname aan het landelijk onderzoek van de kwaliteit van de zorg PREM
- Wijzigingen in de zorgverlening, zoals inzet vanuit Volledig Pakket Thuis
- Aanwezigheid bij overleggen met het Zorgkantoor
- Allerlei aangelegenheden betreffende het pand en voorzieningen
- Deelname aan het coronaoverleg
- Meedenken in veel te nemen beslissingen
- Meedenken bij verbouwingen
- Huur en servicekosten, energiekosten
- Wet zorg en dwang
- Managementrapportage

Er is sprake van een actieve inbreng van de cliëntenraad en een goede onderlinge verhouding en samenwerking met de bestuurder. Tevens heeft de cliëntenraad een keer per jaar overleg met het Zorgkantoor. Het jaarverslag van de cliëntenraad is opgenomen als bijlage 2.

## 2.6 Samenstelling en werkwijze van de ondernemingsraad

Huize Winterdijk heeft een ondernemingsraad. Deze vertegenwoordigt de belangen van alle medewerkers van Huize Winterdijk. De ondernemingsraad van Huize Winterdijk bestond aan het einde van het verslagjaar uit de volgende leden:

Naam	Functie
Mevrouw L. Hovestad	Voorzitter ondernemingsraad
Mevrouw C. Chin-a-Kwie	Lid ondernemingsraad
Mevrouw E. Donker	Secretaris ondernemingsraad
Mevrouw W. Qualm	Lid ondernemingsraad

De raad van bestuur en de ondernemingsraad hebben minimaal zes keer per jaar een overlegvergadering. Hierbij is het uitgangspunt dat onderwerpen aan bod komen waar de ondernemingsraad zich op grond van de Wor over moet buigen. Daarnaast kunnen op verzoek van de ondernemingsraad of de raad van bestuur andere onderwerpen aan de orde worden gesteld. Het jaarverslag van de OR is toegevoegd in bijlage 3.



### 3. Beleid kwaliteit en veiligheid

#### 3.1 Resultaten Kwaliteitskader Verpleeghuiszorg

In dit hoofdstuk wordt op hoofdlijnen verantwoord hoe Huize Winterdijk in 2022 heeft gewerkt aan het behalen van de doelen en de plannen zoals geformuleerd in het Kwaliteitsplan van 2022. De doelen en plannen zijn gebaseerd op de acht thema's uit het Kwaliteitskader Verpleeghuiszorg van het Zorginstituut Nederland:

- Persoonsgerichte zorg en ondersteuning
- Wonen en welzijn
- Veiligheid
- Leren en werken aan kwaliteit
- Leiderschap, governance en management
- Personeelssamenstelling (voldoende en vakbekwame medewerkers)
- Gebruik van hulpbronnen
- Gebruik van informatie

##### 3.1.1 Persoonsgerichte zorg en ondersteuning

Onderwerp	Resultaat
Verbeterslag zorgdossiers en zorgleefplannen	De afgelopen jaren is, mede naar aanleiding van twee inspectiebezoeken, veel geïnvesteerd in het op orde brengen van de zorgdossiers om te zorgen dat deze aan de vereiste veldnormen voldoen. De verbeterslag is gemaakt aan de hand van een uitgebreid verbeterprogramma onder leiding van een tweetal coaches van het overheidsprogramma "Waardigheid en Trots op Locatie (WOL)". Het inspectietraject en traject 'WOL' zijn inmiddels afgesloten. In 2022 is het behaalde niveau vastgehouden en waar mogelijk nog verbeterd. De kwaliteitsverpleegkundige heeft maandelijks overleg met de EVV'ers om de dossiers door te nemen. Daarnaast is een auditkaart ontwikkeld. Aan de hand van deze kaart auditen de teamleden zelf de dossiers. Door zelf te auditen zijn medewerkers bekend geraakt met de terminologie en de verschillende formulieren in het zorgdossier. De audit werd daarnaast in 2022 nog tweemaal uitgevoerd door de kwaliteitsverpleegkundige. O.b.v. de resultaten van de audits worden continu verbeteringen doorgevoerd.
Monitoren Covid-19	We zijn dankbaar voor het lage aantal besmettingen met het coronavirus in het achterliggende jaar. Het ziekteverzuim t.g.v. corona is behoorlijk afgenomen. Het coronacrisisteam heeft waar nodig geanticipeerd en gereageerd op het aantal besmettingen om de kwaliteit van zorg continue te borgen. Per 01-09-2022 is een nieuwe kwaliteitsverpleegkundige aangetreden. Zij heeft een start gemaakt met herzien van het plan van aanpak m.b.t. Covid-19.
Stappen vooruit t.a.v. Cliëntadministratie	In 2022 is hard gewerkt aan het op orde brengen van de cliëntadministratie en zorglegitimatie in Ons van Nedap. Hiermee is een belangrijke stap gezet in het in control komen van de afdeling Klantadministratie wat bijdraagt aan de kwaliteit van zorg.

### 3.1.2 Wonen en welzijn

Onderwerp	Resultaat
Zinvolle dagbesteding voor bewoners van Het Bakken	Bij de realisatie van een zinvolle daginvulling moeten de werkzaamheden van de zorgmedewerkers, de welzijnsassistenten en vrijwilligers goed op elkaar worden afgestemd. Om dit in goede banen te leiden is in 2022 een vrijwilligerscoördinator aangesteld op de afdeling. Daarnaast zijn in het voorjaar van 2022 zijn door de manager Zorg gesprekken gevoerd met de vrijwilligers en welzijnsassistenten om tot een goede taakverdeling te komen en duidelijke wederzijdse verwachtingen.
Beleid voor toename omzetten Wlz-indicatie in VPT	Vlak voor de zomer is door het MT, in samenspraak met de betrokken teamcoördinatoren, een beleidsnotitie opgesteld hoe om te gaan met het toenemend aantal geïndiceerde in de wijkverpleging met een Wlz-indicatie die omgezet wordt in een VPT. De implementatie heeft na de zomer plaatsgevonden en begin 2023 vindt een evaluatie plaats.
Vaste aanspreekpunten voor cliënten, mantelzorgers en vrijwilligers	In 2022 is een mantelzorgconsulent aangesteld die het vaste aanspreekpunt vormt voor de mantelzorgers die rondom onze cliënten staan. Daarnaast is de opening van het Klantadviespunt voorbereid; een belangrijke stap in een goede en gestructureerde ontvangst en intake van nieuwe cliënten. Het Klantadviespunt opent in maart 2023.  Ook de aansturing van de vrijwilligers is gewijzigd; per oktober is er een coördinator vrijwilligers benoemd die de aansturing van onze 160 vrijwilligers structureert.
Continue aandacht voor verbeteren welzijn	Op het gebied 'welzijn' is Huize Winterdijk een nieuwe dagbestedingsgroep gestart. De ervaringen daarmee zijn tot nu toe heel positief. Medewerkers Welzijn gaan bij de cliënten thuis langs om hen uit te nodigen voor deelname aan de activiteiten. Er is gebleken dat veel cliënten deelnemen, waaruit geconcludeerd kan worden dat deze nieuwe dagbestedingsgroep voorziet in een behoefte. Ook onderzoekt Huize Winterdijk het inzetten van scholieren voor het tegengaan van eenzaamheid. Scholieren kunnen ingezet worden voor kleine klusjes bij mensen thuis. Te denken valt aan afwassen, samen theedrinken en een spelletje spelen.
Nieuwe hersenkunde	Het project 'De Nieuwe Hersenkunde' (een vernieuwingsproject in het kader van het programma Waardigheid en Trots van het ministerie van VWS) liep ook in 2022 door in Huize Winterdijk. De scholing wordt aan de medewerkers van Het Bakken aangeboden en gegeven door mevrouw Ietje Luiken, verbonden aan P.P. Breinconsult.
Duurzaam wonen	In het afgelopen jaar zijn er zonnepanelen geplaatst op Huize Winterdijk en zijn er veel lampen en TL-buizen vervangen door LED-verlichting.



### 3.1.3 Veiligheid

Onderwerp	Resultaat
Tevreden over MIB-commissie	De MIB-meldingen worden goed geregistreerd en besproken in de MIB-commissie. De teamcoördinatoren bekijken wekelijks de eigen MIB-meldingen bekijken om tijdig zicht te krijgen op eventuele risico's tijdens de zorgverlening. De MIB-commissie zorgt voor maand- en kwartaaloverzichten. Deze worden breed gedeeld binnen Huize Winterdijk. Hierdoor is voor iedereen inzichtelijk waar mogelijke aandachtspunten liggen. Dit is een belangrijk onderdeel van het kwaliteitsmanagementsysteem.
BHV-organisatie is zorgpunt	De BHV-organisatie is binnen Huize Winterdijk niet geheel in control. Er zijn hardnekkige vacatures voor waarnemend ploegleider en medewerkers die nieuwe collega's kennis van het gebouw willen geven. De taak Hoofd BHV is inmiddels belegd bij de per 1 september in dienst getreden huismeester.

### 3.1.4 Leren en werken aan kwaliteit

Onderwerp	Resultaat
PREM fors gestegen	In december 2021 heeft het PREM onderzoek plaatsgevonden. De uitkomsten zijn duidelijk verbeterd ten opzichte van voorgaande jaren. De totaalscore is gestegen van 7,2 naar 8,3. Op de te ondernemen actiepunten is een plan aanpak gemaakt. Inmiddels is in 2022 de PREM opnieuw uitgevoerd met opnieuw een beter resultaat. Een stijging van totale score 8,3 naar 8,8.
Kwaliteitsplan efficiënter en effectiever	In het eerste kwartaal van 2022 is de inhoud van het organisatie-brede kwaliteitsplan aangepast en ingekort en is in samenspraak met het MT gekomen tot een duidelijke actielijst met heldere tijdlijnen en een kwartaalrapportage.
Lerend netwerk	Huize Winterdijk is aangesloten bij een lerend netwerk. De organisatie die deel uitmaakt van het lerend netwerk is Cedrah uit Barendrecht. Daarnaast maakt Huize Winterdijk onderdeel uit van de bestuursstafel V&V, het Transmuraal netwerk, TANDEM en multidisciplinaire dementiezorg. Huize Winterdijk is tevens aangesloten bij het Netwerk Palliatieve Zorg Midden Holland, het Regionaal Transferpunt Midden Holland (in oprichting) en het regio-overleg Midden-Holland van zorgkantoor VGZ. De bestuurder heeft zitting in de 'Stichting Gedeelde Zorg'. Door participatie in diverse netwerken is er mogelijkheid tot continue kwaliteitsverbetering. De contacten zijn in de afgelopen periode aangetrokken. Er hebben werkbezoeken bij Cedrah plaatsgevonden. Over en weer wordt er informatie uitgewisseld en weet men elkaar te vinden, zowel als leidinggevende in de zorg als vanuit de staf en ondersteunende diensten.
Keurmerk ISO 9001:2015	In november 2022 heeft de organisatie de audit ISO 9001:2015 met goed resultaat doorlopen.

Deskundigheidsbevordering	Voor 2022 is wederom een scholingsplan opgesteld. Voor de reguliere opleidingen worden nauwe contacten onderhouden met de diverse scholen en opleidingsinstituten. De begeleiding van de leerlingen binnen Huize Winterdijk wordt uitgevoerd door verpleegkundig werkbegeleiders.
Nieuw kwaliteitshandboek	Om informatie en documenten te beheren en gestructureerd te ontsluiten wordt gebruik gemaakt van een digitaal kwaliteitshandboek. In januari 2022 is gestart met een nieuw kwaliteitshandboek (inclusief intranet). Gedurende 2022 is de gehele inhoud van het kwaliteitshandboek beoordeeld en indien nodig geactualiseerd.
Nieuw management- en risicorapportagesysteem	Het nieuwe management- en risicorapportagesysteem is in gang gezet en is naast het jaarplan op grond van het Meerjaren Beleidsplan een belangrijk instrument om te zien hoe de organisatie ervoor staat. Het MT is tevreden over deze ontwikkeling en meent hiermee te zorgen voor een goede borging van de kwaliteit van zorg.

### 3.1.5 Leiderschap, governance en management

Op dit domein is Huize Winterdijk in control; de in gang gezette veranderingen vinden goede voortgang, er is duidelijk een kentering in de organisatie te zien en te merken en deze wordt door derden benoemd.

Het proces om in gezamenlijkheid te komen tot een strategisch plan is in 2022 afgerond.



Het proces om te komen tot een meerjarenbeleidsplan is begeleid door een bestuurssecretaris. Aan de hand van een presentatie en gespreksonderwerpen is veel informatie opgehaald bij de RvT, CR, OR, MT, medewerkers, betrokken kerken uit Gouda en belangrijke stakeholders.

De bestuurder heeft voor de RvT, OR, CR en het MT een zogenaamde startnotitie geschreven. In deze notitie is een momentopname geschetst van de stand van zaken van de organisatie van Huize Winterdijk. Deze startnotitie is uitgemond in een '100 dagen brief'. In deze brief wordt een brug gemaakt tussen deze stand van zaken en de nodige ontwikkelingen die er in gang gezet dienen te worden. Deze '100 dagen brief' is de basis om te komen tot een nieuwe organisatieordering c.q. het opstellen van een organogram.



Op dit moment is de zorgkant van de organisatie het verst gevorderd. Het MT heeft ervoor gekozen om te komen tot het versterken van het middenkader en te gaan werken met Teamcoördinatoren voor Het Huis (Zorg aan Huis), Het Bakken (Verpleeghuis), De Oever (Dagbesteding) en Welzijn. We zijn erin geslaagd om deze teamcoördinatoren intern te vinden. Deze zijn per 1 september van start gegaan. Zij worden begeleid door degene die ook het MT coacht in alle organisatieveranderingen. Het MT is van mening dat het leiderschap in Huize Winterdijk op deze manier goed ondersteund kan worden.

Zowel de startnotitie als de '100 dagen brief' zijn in de organisatie goed ontvangen en gaven veel herkenning en anderzijds een uitzien naar snelle verbetering. Deze verbetering is inmiddels op veel fronten in gang gezet en is, gezien de potentie die er in de organisatie aanwezig is, mogelijk!

Voor de organisatieveranderingen wordt ondersteuning geboden door een extern deskundige met veel kennis van organisatieontwikkelingen, namelijk een organisatiepsycholoog. Er hebben verschillende werksessies van het MT onder leiding van deze deskundige plaatsgevonden.

Vanwege langdurige afwezigheid t.g.v. ziekte van de Manager Wonen in 2021 tot halverwege 2022 is door het MT in december besloten over te gaan tot het aanstellen van een interimmanager voor de aansturing van Het Huis. Op 31 oktober heeft deze interimmanager afscheid van Huize Winterdijk genomen. Deze interimmanager heeft samen met de huidige Manager Zorg allerlei processen in de organisatie in kaart gebracht en vastgesteld op welke punten er ontwikkelingen gewenst zijn. Onder andere is hier de inzet van teamcoördinatoren uitgekomen. Het MT is heel tevreden over de opbrengst van de inzet van deze interimmanager. Dit heeft echt tot een kwalitatieve verbetering in de organisatie geleid.

Daarnaast is eind 2022 de volledige vergader- en overlegstructuur binnen Huize Winterdijk opnieuw vorm gegeven met het doel zo effectief en efficiënt mogelijk te werken aan overzicht en stabiliteit.

### 3.1.6 Personeelssamenstelling

Onderwerp	Resultaat
Aanscherping strategie voor personeelswerving	De personeelssamenstelling binnen Huize Winterdijk is kwalitatief grotendeels op orde. Kwantitatief is Huize Winterdijk veel aangewezen geweest op het inzetten van uitzendkrachten. Een apart onderdeel van het meerjarenbeleid is de werving van nieuwe medewerkers. In 2022 is een nieuwe wervingscampagne gestart met daarin focus op het uitbouwen van de PR en communicatie met het doel Huize Winterdijk stevig en positief te positioneren richting onze doelgroep(en). Als gevolg daarvan zijn in het achterliggende jaar meerdere zorg- en staffuncties vervuld.
Versterken middenkader	In september is het middenkader versterkt door het aanstellen van vijf teamcoördinatoren. Deze meewerkende 'voorzitters' zijn een belangrijke schakel in het aansturen van de afdelingen binnen Huize Winterdijk en het stroomlijnen van de informatie naar het management.
Creatief omgaan met krappe arbeidsmarkt	In 2022 is gestart met het inzetten van gastvrouwen om het zorgpersoneel te ontlasten. Daarnaast wordt aan bestaande medewerkers met niveau 1 en 2 scholing aangeboden zodat zij zorgtaken kunnen/mogen uitvoeren.
Tevredenheid van medewerkers	In het tweede kwartaal van 2022 is een medewerkerstevredenheidsonderzoek uitgevoerd. Hierbij is aangesloten bij het MTO van ActiZ, waardoor het makkelijk is de uitslagen te benchmarken met andere organisaties. De verbeterpunten uit dit onderzoek zijn gebundeld in een verbeterplan waarvan de uitvoer in de tweede helft van 2022 zijn gestart.

### 3.1.7 Gebruik van hulpbronnen

Onderwerp	Resultaat
Meer aandacht voor HACCP	Tweede helft 2022 is geconstateerd dat er binnen Huize Winterdijk geen voedselkeurmerk is en onvoldoende aandacht voor allergenen en voeding. Inmiddels beschikt Huize Winterdijk vanaf 1 juli over een eigen kok. De offerte van Vers & Veilig om te komen tot een voedselkeurmerk en de opzet van een systeem voor HACCP is ondertekend en de eerste overleggen voor het vervolg hebben plaatsgevonden. Dit zal in 2023 voortvarend voortgezet worden, zodat het kwaliteitsmanagement-systeem ook wat dit betreft goed vormgegeven wordt.
Doorstart RI&E	In overleg met de OR is besloten om het plan van aanpak m.b.t. de huidige Ri&E stop te zetten. Er wordt extern advies ingewonnen om te komen tot het opstellen van een nieuwe RI&E en plan van aanpak. Dit krijgt in 2023 een vervolg.
Domotica	In 2022 is een start gemaakt met een oriëntatie op het implementeren van domotica in Huize Winterdijk met het doel bewoners nog meer comfort en veiligheid te bieden.

### 3.1.8 Gebruik van informatie

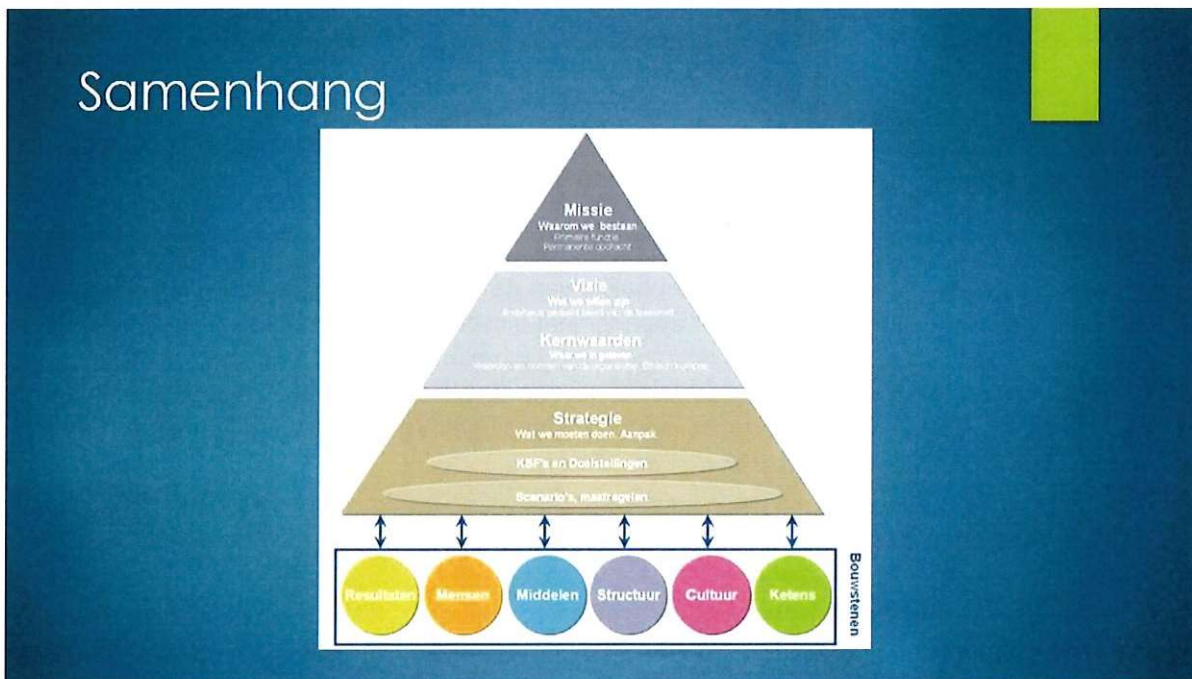
Onderwerp	Resultaat
Scherp sturen op cliënttevredenheid	We meten veel zaken, waaronder de cliënttevredenheid, door middel van de PREM, ZorgkaartNederland en de eigen tussen- en eindevaluaties. Het MT heeft besloten meer aandacht te geven aan de uitkomsten van deze onderzoeken in de vorm van een plan van aanpak. Begin 2022 zijn de uitkomsten van de PREM, het eigen kwaliteitsonderzoek van Het Bakken en het ISO- rapport aan de CR en OR gepresenteerd, met daarbij een helder plan van aanpak waarop in 2022 is gestuurd.
Ieder kwartaal focus op kwartaalrapportage	De voortgang van alle projecten op het gebied van de kwaliteit van de zorg- en dienstverlening wordt beschreven in de kwartaalrapportages 'kwaliteit en veiligheid'. Deze rapportage werd in 2022 door het MT besproken in het reguliere MT-overleg. Daar dit overleg onvoldoende tijd biedt om de rapportage goed door te spreken is besloten om met ingang van 2023 na ieder kwartaal een apart overleg te plannen rond dit onderwerp. Bij dit overleg sluit ook de kwaliteitsverpleegkundige aan. De verslaglegging van het overleg dient als input voor de directiebeoordeling, waardoor de cirkel rond is.



## 3.2 Toekomstparagraaf

Inmiddels is de organisatie behoorlijk aan het kantelen. Een belangrijk gegeven is dat er binnen de organisatie saamhorigheid is en een goede onderlinge sfeer. Er worden op veel fronten vorderingen gemaakt, anderzijds is er nog veel te doen. Daarvoor is vertrouwen nodig. Vertrouwen in de organisatie, in de leidinggevenden en in het MT. Daarnaast is het niet alleen in Huize Winterdijk zo dat er veel van de medewerkers gevraagd wordt. Dit speelt sectorbreed.

In 2023 zullen de lijnen die in 2022 zijn uitgezet in het meerjarenbeleidsplan, doorgetrokken worden.



Bovenstaande afbeelding is gebruikt bij de sessies met de interne gremia voor het opstellen van het meerjarenbeleid en laat zien wat het vertrekpunt en het doel is. De komende jaren ligt de focus voor het MT op 1) het inlopen van de achterstand die in de achterliggende jaren is opgebouwd en 2) het realiseren van een culturomslag. Dit doen we in stappen.

### Voor 2023 zijn de speerpunten:

- Het verder uitbouwen van een stevige en positieve positionering naar alle doelgroepen.
- Het starten van een persoonlijk leiderschapsprogramma met alle medewerkers.
- Het realiseren van een mooie, nieuwe plek binnen Huize Winterdijk voor dagbesteding De Oever.
- Het voorbereiden van de verbouwing van de Tuinvleugel en daarmee het uitbreiden van het aantal verpleeghuisplaatsen van 31 naar 40 plaatsen.
- Het versterken van het managementteam door het invullen van de vacature manager Bedrijfsvoering.
- Het borgen van de aansturing van Linquenda Domus waarvan Huize Winterdijk enig aandeelhouder is.



## 4. Bedrijfsvoering

### 4.1 Interne beheersing

Van Huize Winterdijk wordt verwacht dat de registratie en verwerkingen van de productie voldoet aan de eisen van de financiers. De organisatie dient periodiek een controle uit te voeren op de rechtmatigheid van de geleverde en gedeclareerde zorg. Huize Winterdijk heeft hiertoe een controleplan opgesteld.

De extern accountant stelt jaarlijks een managementletter op met daarin de bevindingen en aanbevelingen. In 2022 is naar aanleiding van de aanbevelingen in de managementletter een verbeterplan opgesteld. Het verbeterplan staat als vast agendapunt op de vergadering van de auditcommissie Financiën.

Het jaar 2022 heeft – naast de kwaliteit van zorg – in het teken gestaan van het op orde houden van de financiën. De cijfers laten een positief resultaat zien conform het begrote resultaat. De ingeslagen weg in 2021 laat het effect zien in 2022.

Zo zijn de opbrengsten gestegen, doordat in Het Huis meer bewoners zijn komen wonen met een Volledig Pakket Thuis (VPT). Hierbij wordt aangesloten bij het beleid van de overheid en het zorgkantoor. Met behulp van een VPT kunnen bewoners langer in het eigen appartement blijven wonen en hoeven zij niet te verhuizen naar een verpleeghuis. Het aantal VPT cliënten is in 2022 toegenomen van 14 op 1 januari tot 27 per ultimo december. In 2022 vanuit het Zorgkantoor 'groen licht' gekregen om het aantal verpleeghuisplaatsen te verhogen van 31 naar 40. De benodigde (verbouwings)voorbereidingen zijn in datzelfde jaar gestart en naar verwachting wordt eind 2023/begin 2024 gestart met de uitvoer.

### 4.2 Informatievoorziening

Er wordt maandelijks een managementrapportage opgesteld, waardoor inzicht wordt verkregen op de ontwikkeling van met name de personele kosten, de opbrengsten en het contractbeheer. In de managementrapportage wordt tevens een overzicht gegeven van de ontwikkelingen van de liquiditeit voor de opvolgende 12 maanden. De maandelijks managementrapportage wordt gedeeld met de raad van toezicht, de cliëntenraad en de ondernemingsraad.

Jaarlijks wordt de jaarrekening opgesteld en gecontroleerd door de extern accountant. Het doel van een jaarrekeningcontrole is om gebruikers van de jaarrekening het vertrouwen te geven dat de jaarrekening een getrouw beeld geeft van de werkelijkheid. De accountant rapporteert hierover in een controleverklaring waarin hij zijn onafhankelijke oordeel geeft.

### 4.3 Financieel beleid

#### Algemeen

Het boekjaar 2022 sluit af met geconsolideerd resultaat van € 267.156 positief. Enkelvoudig bedraagt het bedrijfsresultaat € 196.654 positief, tegenover € 59.193 begroot. Het resultaat uit deelnemingen (Linquenda Domus) 73.502 positief. Het resultaat kwam daarmee hoger uit dan begroot over 2022 (€ 59.193).

#### Omzet

De totale bedrijfsopbrengsten in het verslagjaar bedragen €8.085.809, waarvan € 5.686.184 opbrengsten uit geïndiceerde zorgprestaties (wlz, zvw en wmo), € 103.997 aan overige baten uit beroeps- of bedrijfsmatige zorgverlening en € 1.711.958 aan overige opbrengsten uit andere beroeps- of bedrijfsmatige activiteiten.

#### Vermogen

Het groepsvermogen van Huize Winterdijk bedraagt per ultimo 2022 € 12.334.119. Vanwege het niet verzekerd zijn van de Stichting is onder het eigen vermogen een bedrijfsaansprakelijkheidsreserve opgenomen ad € 2,500.000. Er is hiervoor in 2023 een afzonderlijke spaarrekening geopend. Doel is om het saldo van de reserve op termijn tevens als liquiditeit afzonderlijk te reserveren. Linquenda domus BV wordt gefinancierd door middel

## 4.4 Risicomanagement

Huize Winterdijk heeft een risicomanagementsysteem, waarin de risico's voor de organisatie zijn benoemd. Bij alle risico's is aangegeven hoe groot de kans is dat het risico voorkomt en hoe groot de impact daarvan is voor de organisatie. Tevens is beschreven welke beheersmaatregelen zijn genomen of welke beheersmaatregelen nog genomen moeten worden. De risico's zijn onderverdeeld in de volgende categorieën: financieel en administratie, personeel, clientveiligheid, wet en regelgeving, ICT, markt, imagoschade en corona. Het overzicht wordt periodiek geëvalueerd en daar waar nodig aangevuld. In paragraaf 3.1 en 4.5 wordt verder ingegaan op de risico's en de daartoe te nemen en genomen maatregelen.

## 4.5 Vooruitblik begroting 2023 van Huize Winterdijk

De begroting 2023 van Huize Winterdijk is vastgesteld met een resultaat van € 125.727 positief. Deze positieve verwachting is gebaseerd op de structurele effecten van de toename in de VPT enerzijds en anderzijds de investeringen die Huize Winterdijk dient te maken om organisatorisch mee te groeien in de uitdagingen waar de sector voor staat. Hierbij is vooralsnog geen rekening gehouden met het resultaat van Linquenda Domus.

**De begroting 2023 van Huize Winterdijk is als volgt opgebouwd:**

<b>Bedrijfsopbrengsten</b>	
Opbrengsten uit geïndiceerde zorgprestaties	6.045.930
Overige baten uit beroeps- of bedrijfsmatige zorgverlening	54.000
Overige opbrengsten uit andere beroeps- of bedrijfsmatige activiteiten	1.616.883
<b>Som der bedrijfsopbrengsten</b>	<b>7.716.814</b>
<b>Bedrijfskosten</b>	
Personeelskosten	4.814.052
Afschrijvingskosten	987.080
Overige bedrijfskosten	1.789.955
Kapitaallasten	
<b>Som der bedrijfslasten</b>	<b>7.591.087</b>
<b>Resultaat 2023</b>	<b>125.727</b>

De voor de begroting gehanteerde uitgangspunten en veronderstellingen zijn toegelicht in een begrotingsdocument. In het begrotingsdocument is een separate risicoparagraaf opgenomen, waarin de belangrijkste risicofactoren en/of onzekerheden, maar ook kansen over de te verwachten financiële ontwikkelingen zijn opgenomen. Het grootste risico betreft de krapte op de arbeidsmarkt, waardoor Huize Winterdijk – evenals veel collega zorginstellingen - te maken krijgt met openstaande vacatures. De personele kosten zullen hierdoor toenemen als gevolg van de inzet van uitzendkrachten en ZZP'ers. Een ander risico betreft het teruglopen van de opbrengsten als gevolg van een afname van de zorgvraag. Een nieuwe uitbraak van corona vormt ook een groot risico voor de financiële bedrijfsvoering als gevolg van mogelijke inkomstenderving en een toename van het verzuim onder medewerkers. Kansen worden gezien in een toename van de opbrengsten doordat meer cliënten gebruik gaan maken van de diensten van Huize Winterdijk.

Verwacht wordt dat het resultaat 2023 neutraal ontwikkelt ten opzichte van de begroting, waarbij ook opgemerkt kan worden dat in de begroting nog geen rekening is gehouden met de verwachte resultaten vanuit de vastgoedexploitatie van Linquenda Domus. Dit resultaat kan overigens zowel positief als een negatief effect hebben. Het resultaat 2023 zal voor een belangrijk deel bepaald worden of de CAO al dan niet open gebroken zal worden.



van particuliere leningen. Het aantrekken van nieuwe leningen en het verlengen van bestaande leningen heeft de aandacht, daar deze leningen een belangrijk deel uit maken van de liquiditeit van Linqenda domus BV.

#### Ratio's

<b>Resultaatratio</b>	<b>2022</b>	<b>2021</b>
Resultaatratio	3,30 %	5,69 %
<i>Resultaat boekjaar</i>	267.156	414.990
<i>Totale opbrengsten boekjaar</i>	8.085.809	7.298.864
<b>Liquiditeit</b>	<b>2022</b>	<b>2021</b>
Liquiditeit	1,56	0,80
<i>Vlottende activa (inclusief liquide middelen)</i>	3.698.098	2.942.080
<i>Vlottende activa (exclusief liquide middelen)</i>	800.072	740.934
<i>Totaal kortlopende schulden</i>	2.365.430	3.679.748
<b>Solvabiliteit</b>	<b>2022</b>	<b>2021</b>
Solvabiliteit (totaal eigen vermogen / balanstotaal)	42,71 %	42,01 %
<i>Totaal eigen vermogen</i>	12.334.119	12.066.963
<i>Balanstotaal</i>	28.876.228	28.725.284
Solvabiliteit (eigen vermogen / totaal opbrengsten)	152,54%	165,33 %
<i>Totaal eigen vermogen</i>	12.334.119	12.066.963
<i>Totaal opbrengsten</i>	8.085.809	7.298.864

## **1.b VERSLAG VAN DE RAAD VAN TOEZICHT**

## Jaarverslag van de Raad van Toezicht 2022

### Inleiding

De Raad van Toezicht wil met dit verslag inzicht geven in en verantwoording afleggen over zijn werkzaamheden in het jaar 2022. Deze werden verricht op grond van de taakstelling zoals die verwoord is in de Zorgbrede Governancecode 2017.

### Rechtsvorm van de instelling

Stichting: De Stichting tot oprichting en instandhouding van bejaardenoorden en verzorgingstehuizen. De stichting beheert een woonzorgvoorziening 'Huize Winterdijk' te Gouda en is sedert juli 2019 enig aandeelhouder van Linquenda Domus B.V., een besloten vennootschap, die kleinschalige appartementencomplexen realiseert voor senioren uit de gereformeerde gezindte. (<http://www.linquendadomus.nl/>).

### Toelating als zorginstelling

Huize Winterdijk is een door de overheid 'toegelaten zorginstelling' en dient te voldoen aan de eisen die de Wet Toelating Zorginstellingen stelt en aan de bepalingen genoemd in de Zorgbrede Governancecode 2017.

### Taak Raad van Toezicht

De taak van de Raad van Toezicht bestaat uit:

- Het integraal toezicht houden op de Raad van Bestuur, die belast is met de realisatie van de statutaire doelstelling van de stichting die Huize Winterdijk, exploitatie binnen de identiteitskaders, en de stichting als enig aandeelhouder van Linquenda Domus B.V. op de aandeelhoudersvergadering vertegenwoordigt;
- Werkgeverschap van de Raad van Bestuur;
- Klankbord en adviseur zijn van de Raad van Bestuur.

### Extern toezichtkader

Zorginstellingen opereren binnen het kader van wetten en regels zoals het Burgerlijk Wetboek (BW) en specifieke regelgeving voor zorginstellingen als Huize Winterdijk. Op de naleving ervan wordt extern toegezien. De Zorgbrede Governancecode 2017 zorgt daarnaast voor zelfregulering binnen de sector. Zorginstellingen moeten elk jaar verantwoording afleggen over de manier waarop zij hun geld besteden. Die verantwoording leggen zij af in de Jaarverantwoording zorginstellingen. De externe accountantscontrole is verricht door medewerkers van Verstegen accountants en adviseurs.

### Intern toezichtkader

Dit betreft het stelsel van statuten, reglementen en andere documenten die Huize Winterdijk zelf heeft opgesteld. Het zijn de vastgestelde spelregels waaraan de organisatie zich moet houden en zich in haar handelen naar moet richten. Essentieel daarin is het toezicht houden op de realisatie van de statutaire doelstelling, een taak die is opgedragen aan de Raad van Bestuur. Dit vormt ook de basis voor de Raad van Toezicht om besluiten van de bestuurder goed of af te keuren en zelf besluiten te kunnen nemen. Anders gezegd: de Raad van Toezicht stelt periodiek vast of het handelen van de bestuurder en de organisatie voldoet aan het overeengekomen kader. De Raad van Toezicht heeft hierin niet alleen een passieve rol. Naast het tot zich nemen en beoordelen van de aangeboden informatie, heeft de Raad van Toezicht ook een rol om eigen kennis en kunde in te brengen of te ontwikkelen.

### Het toezichtkader wordt onder andere gevormd door de volgende zaken:

- Statuten waarin de grondslag en doelstelling zijn omschreven
- Zorgbrede Governancecode 2017
- Reglement van de Raad van Toezicht Huize Winterdijk
- Reglement van de Raad van Bestuur Huize Winterdijk
- Reglement van de Identiteitsraad van Huize Winterdijk
- Begroting met de voorgenomen doelstellingen
- Treasurystatuut van Huize Winterdijk en Linquenda Domus BV



## Het toetsingskader

De Raad van Toezicht toetst het handelen van de bestuurder en de organisatie. Toetsen gebeurt aan de hand van wat eerder als beleid of doelstelling is vastgesteld. De tijdige, verantwoordingsgerichte en volledige informatievoorziening van de bestuurder is hierbij van essentieel belang. De toetsing gebeurt onder andere aan de hand van:

- Tussentijdse financiële rapportages over de realisatie van de begroting
- Jaarverslag en Jaarrekeningen
- Rapportage medewerkers tevredenheidsonderzoek
- Rapportage bewonerstevredenheidsonderzoek
- Accountantsrapportages en managementletter
- Document Identiteit Huize Winterdijk
- Risico-inventarisatie die periodiek door de bestuurder wordt uitgebracht
- Periodieke management rapportages

Naast deze documenten benut de Raad van Toezicht ook andere contacten om op de hoogte te blijven over de gang van zaken zoals overleggen waarbij ook (een afvaardiging van) de Identiteitsraad, Cliëntenraad, Ondernemingsraad en het Managementteam aanwezig zijn en het bijwonen van de verkoopdagen, eindejaarbijeenkomst, nieuwjaarsreceptie etc., waarbij opgemerkt wordt dat door de coronapandemie de verkoopdagen deels zijn geannuleerd. Wel is er op 17 september 2022 een open dag georganiseerd, waarbij vertegenwoordiging van de Raad van Toezicht aanwezig was.

## Samenstelling

De samenstelling van de Raad van Toezicht in 2022 was als volgt:

De Raad van Toezicht bestond uit 5 personen, die in 2019, 2020 en 2022 zijn benoemd. De Raad is op basis van een wervings- en selectieprocedure benoemd, en bestaat uit de volgende personen:

### A.R. van Doorn

*Functie en benoemingstermijn*

Voorzitter; 1<sup>e</sup> benoeming 1 oktober 2019, aftredend 30 maart 2022, herbenoemd en vervolgens aftredend op 30 maart 2026.

*Aandachtsgebied*

Algemeen Bestuur

*Nevenfuncties*

- Eigenaar Fruitteeltbedrijf A.R. van Doorn
- Eigenaar Ierse Setter Kennel Rivervalley's Red
- Medevennoot Dierenpension Rivervalley's Red V.O.F.
- Eigenaar ARVADO Advies

### J. van 't Goor

*Functie en benoemingstermijn*

Secretaris; 1e benoeming 1 oktober 2019, aftredend 30 september 2023, herbenoembaar.

*Aandachtsgebied*

Identiteit; Vastgoed

*Nevenfuncties*

- DGA Holding Jan van 't Goor BV
- Voorzitter bestuur Plaatselijke Kiesvereniging SGP te Kootwijkerbroek.
- Coördinator Huiskamer Samaria te Barneveld (onbezoldigd)

G.J. Kwetters

*Functie en benoemingstermijn*

Penningmeester; 1e benoeming 1 oktober 2019, aftredend 30 september 2022, herbenoemd en vervolgens aftredend op 30 september 2026.

*Aandachtsgebied*

Financiën

*Nevenfuncties*

- ondernemer in diverse bedrijven
- ambassadeur bij Yona, met name verzorgen van voorlichting aan jongeren vanaf 12 jaar en ouders
- lid van het bestuur van [www.stichtingopdoorreis.nl](http://www.stichtingopdoorreis.nl)
- lid van de evangelisatiecommissie van onze plaatselijke kerk

Op 24 december 2020 is benoemd mevrouw:

H.A. de Frel – Krijgsman

*Functie en benoemingstermijn*

Lid; 1<sup>e</sup> benoeming 24-12-2020, aftredend 23-12-2024, herbenoembaar.

*Aandachtsgebied*

Zorgverlening/Kwaliteit en veiligheid

*Nevenfuncties*

- Werkgroep lid/Secretaris en beheerdersechtpaar Linqunda Domus  
(Kleinschalige woonvorm te Hendrik-Ido-Ambacht)
- Redactie Kerkblad Gereformeerde Gemeenten in Nederland  
Hendrik-Ido-Ambacht

Op 11 juli 2022 is benoemd de heer:

D. M.P. van de Merwe

*Functie en benoemingstermijn*

Lid; 1<sup>e</sup> benoeming 11-07-2022, aftredend 10-7-2026, herbenoembaar.

*Aandachtsgebied*

Juridische zaken/ Vastgoed.

*Nevenfuncties*

- Directeur/aandeelhouder Van den Berg Architecten B.V.
- Bestuurslid stichting Bethlehem

## **Vergoeding**

De leden van de Raad van Toezicht ontvangen ieder een jaarlijkse vergoeding, naast een reis- en onkostenvergoeding. De vergoedingen zijn getoetst en zijn in overeenstemming met de bepalingen in de Wet op de Normering Topinkomens.

## **Nevenfuncties**

De leden van de Raad van Toezicht hebben geen nevenfuncties of werkzaamheden verricht waardoor hun onafhankelijkheid in het geding is gekomen of die tot belangenverstremeling hebben geleid.

## **Vergaderingen**

Het doorzetten en uiteindelijk wat matigen van de wereldwijde pandemie, veroorzaakt door het virus Covid-19 heeft steeds wel invloed gehad op alle werkzaamheden binnen de organisatie. Flexibiliteit van zowel leidinggevenden als van medewerkers, vrijwilligers en cliënten/ bewoners. Ook de vergaderstructuren vertoonden nog steeds een wisselend beeld. We konden elkaar gelukkig weer wat vaker fysiek ontmoeten.



De Raad van Toezicht vergaderde zes keer, samen met de Raad van Bestuur. Ook is het meerjarenbeleidsplan besproken in een aparte vergadering. Daarnaast was er diverse keren overleg door de voorzitter van de Raad van Toezicht met de Raad van Bestuur. In het verslagjaar is er ook een aantal keren vergaderd met de Cliëntenraad, de Ondernemingsraad en de Identiteitsraad.

Om de snelheid in de vergaderingen te bespoedigen zijn we overgegaan tot het installeren en doen functioneren van diverse commissies:

- Renumeratie commissie
- Commissie vastgoed
- Audit commissie (financiën)
- Commissie kwaliteit & veiligheid

Tijdens de vergaderingen van de Raad van Toezicht samen met de Raad van Bestuur zijn de volgende onderwerpen aan de orde geweest en waar nodig uitgesteld, vastgesteld of goedgekeurd:

- Jaarverslag Huize Winterdijk 2021
- Jaarrekening Huize Winterdijk 2021
- Jaarrekening Linqenda Domus bv 2021
- Jaarverslag RvT (Raad van Toezicht) 2021
- Conflictregeling RvT/RvB
- Zelfevaluatie RvT
- Inspectierapport IGJ
- Werving en benoeming RvT lid
- Honorarium bestuurder

### **Raad van Bestuur**

De Raad van Bestuur bestaat uit één persoon:

C. van de Craats, die op 16-8-2021 in dienst is getreden.

Deze benoeming is in juli 2022 omgezet in een vaste aanstelling.

### **Deputaatschap Bejaardenoorden en Identiteitsraad**

De Raad van Bestuur is verantwoordelijk voor het bestuur van Huize Winterdijk. De Raad van Toezicht houdt daarop toezicht. Het is een wettelijke eis dat de Raad van Toezicht onafhankelijk is. Binnen de wettelijke vereisten wordt groot belang gehecht aan een goede binding met de achterban en het kerkverband van de Gereformeerde Gemeenten in Nederland. Daarom is een Identiteitsraad actief, die voeling heeft met het Deputaatschap Bejaardenoorden van dit kerkverband. De Identiteitsraad functioneert als een adviesorgaan voor de Raad van Bestuur. De Raad heeft een goedkeurende functie bij de benoeming van pastoraal medewerkers en een adviserende functie bij de benoeming van leden van de Raad van Toezicht en leden van de Raad van Bestuur.

### **Pastoraal medewerkers**

Als pastoraal medewerkers zijn werkzaam de heren P.M. den Harder en M.J. Slingerland. De uitbraak van Covid-19 heeft ook in het pastorale werk zijn sporen getrokken. Ook in het achterliggende jaar had dat nog zijn weerslag in de werkzaamheden.

### **Tot slot**

Ook in 2022 mocht Huize Winterdijk een veilig thuis zijn voor vele meer of minder hulpbehoeftige ouderen. Daarbij mag regelmatig het Woord van God klinken, in de kamers, in de gemeenschapsruimte/eetzaal, als de pastoraal medewerkers het openen. Het is tot versterking en bemoediging van 's Heeren volk wat nog onder ons mag wonen, tot aansporing van allen die nog buiten Christus leven om haast te maken, dewijl de tijd voorts kort is. De Heere zegene Zijn Woord tot uitbreiding van Zijn Koninkrijk, tot eer van Zijn grote, naar waarde nooit genoeg volprezen Naam!

Wij bidden dat de Heere allen die bij Huize Winterdijk betrokken zijn de wijsheid en de krachten wil schenken om in 2023 alle voorkomende werkzaamheden te verrichten. We denken daarbij in het bijzonder aan de bestuurders van zowel Huize Winterdijk als van Linquenda Domus B.V., het Managementteam, de medewerkers, Cliëntenraad, Ondernemingsraad, pastoraal medewerkers, de Identiteitsraad en vrijwilligers en het bestuur en de vrijwilligers van de Steunstichting.

*Gouda, februari 2023*

*A.R. van Doorn, voorzitter Raad van Toezicht*

*J. van 't Goor, secrearis Raad van Toezicht*

## 2 JAARREKENING



## **2.1 GECONSOLIDEERD DEEL VAN DE JAARREKENING**

2.1.1 GECONSOLIDEERDE BALANS PER 31 DECEMBER 2022  
(na resultaatbestemming)

	<u>Ref.</u>	<u>31-dec-22</u>	<u>31-dec-21</u>
		€	€
<b>ACTIVA</b>			
<b>Vaste activa</b>			
<b>Materiële vaste activa</b>	1		
Bedrijfsgebouwen en -terreinen		9.531.288	9.777.553
Machines en installaties		984.422	1.232.408
Andere vaste bedrijfsmiddelen		141.044	88.155
Vastgoedbeleggingen		14.420.440	14.643.999
Niet aan de bedrijfsuitoefening dienstbaar		4.505	5.507
		<u>25.081.699</u>	<u>25.747.622</u>
<b>Financiële vaste activa</b>	2		
Actieve belastinglatentie		96.431	0
		<u>96.431</u>	<u>0</u>
<b>Vlottende activa</b>			
<b>Vorderingen</b>	3		
Op handelsdebiteuren		218.856	197.626
Overige vorderingen		581.216	543.308
		<u>800.072</u>	<u>740.934</u>
<b>Liquide middelen</b>	4	<b>2.898.026</b>	<b>2.201.146</b>
<b>Totaal activa</b>		<u><u>28.876.228</u></u>	<u><u>28.689.702</u></u>

	<u>Ref.</u>	<u>31-dec-22</u>	<u>31-dec-21</u>
		€	€
<b>PASSIVA</b>			
<b>Eigen vermogen</b>	5		
Bestemmingsreserve		2.625.000	2.625.000
Bestemmingsfonds		6.186.827	6.288.412
Overige reserves		<u>3.522.292</u>	<u>3.153.551</u>
		<b>12.334.119</b>	<b>12.066.963</b>
<b>Vorzieningen</b>	6		
Voor belastingen		349.468	253.753
Overige		<u>78.591</u>	<u>163.552</u>
		<b>428.059</b>	<b>417.305</b>
<b>Langlopende schulden (voor meer dan 1 jaar)</b>	7		
Overige schulden		<u>13.175.014</u>	<u>11.950.684</u>
		<b>13.175.014</b>	<b>11.950.684</b>
<b>Negatieve goodwill</b>	8		
		<u>573.606</u>	<u>610.584</u>
		<b>573.606</b>	<b>610.584</b>
<b>Kortlopende schulden (ten hoogste 1 jaar)</b>	9		
Schulden aan leveranciers en handelskredieten		328.094	210.084
Belastingen en premies sociale verzekeringen		115.252	75.416
Schulden terzake van pensioenen		99.435	21.064
Overige schulden		1.390.264	2.935.899
Overige passiva		<u>432.385</u>	<u>401.703</u>
		<b>2.365.430</b>	<b>3.644.166</b>
<b>Totaal passiva</b>		<u><b>28.876.228</b></u>	<u><b>28.689.702</b></u>



2.1.2 GECONSOLIDEERDE WINST- EN VERLIESREKENING OVER 2022

	Ref.	2022 €	2021 €
<b>BEDRIJFSOPBRENGSTEN</b>			
<b>Baten uit beroeps- of bedrijfsmatige zorgverlening</b>	11		
Zorgverzekeringswet		583.223	645.443
Wet langdurige zorg		4.998.963	3.911.304
Overige baten uit beroeps- of bedrijfsmatige zorgverlening		98.750	120.087
		<u>5.680.936</u>	<u>4.676.834</u>
<b>Baten uit andere beroeps- of bedrijfsmatige activiteiten</b>	12	103.997	101.060
<b>Netto omzet</b>		<u>5.784.933</u>	<u>4.777.894</u>
Overige bedrijfsopbrengsten	13	2.300.876	2.520.970
<b>Som der bedrijfsopbrengsten</b>		<u>8.085.809</u>	<u>7.298.864</u>
<b>BEDRIJFSLASTEN</b>			
Kosten uitbesteed werk en andere externe kosten	14	681.777	526.379
Lonen en salarissen	15	3.182.061	2.659.668
Sociale lasten	16	534.880	430.200
Pensioenlasten	17	248.690	214.512
Afschrijvingen op immateriële en materiële vaste activa	18	1.003.598	965.230
Overige waardevermindering immateriële en materiële vaste activa	19	-42.457	83.219
Overige bedrijfskosten	20	1.887.981	1.659.044
<b>Som der bedrijfslasten</b>		<u>7.496.530</u>	<u>6.538.253</u>
<b>BEDRIJFSRESULTAAT</b>		<b>589.279</b>	<b>760.611</b>
Andere rentebaten en soortgelijke opbrengsten	21	36.978	36.978
Rentelasten en soortgelijke kosten	22	-359.817	-357.019
<b>RESULTAAT VOOR BELASTINGEN</b>		<u>266.440</u>	<u>440.570</u>
Belastingen	23	-716	25.580
<b>RESULTAAT NA BELASTINGEN</b>		<u>267.156</u>	<u>414.990</u>
<b>RESULTAATBESTEMMING</b>			
<i>Het resultaat is als volgt verdeeld:</i>		<b>2022</b>	<b>2021</b>
		€	€
Bestemmingsreserve		0	125.000
Bestemmingsfonds		-101.585	49.000
Overige reserves		368.741	240.990
		<u>267.156</u>	<u>414.990</u>

2.1.3 GECONSOLIDEERD KASTROOMOVERZICHT OVER 2022

	Ref.	2022		2021	
		€	€	€	€
<b>Kasstroom uit operationele activiteiten</b>					
Bedrijfsresultaat			589.279		760.611
Aanpassingen voor:					
- afschrijvingen en overige waardeverminderingen	18	961.141		1.048.449	
- mutaties voorzieningen (exclusief voorziening deelnemingen)	6	<u>-26.224</u>		<u>147.839</u>	
			934.917		1.196.288
Veranderingen in werkkapitaal:					
- vorderingen	5	-59.138		-94.650	
- kortlopende schulden (excl. schulden aan banken)	11	<u>219.554</u>		<u>-69.307</u>	
			160.416		-163.957
Kasstroom uit bedrijfsoperaties			1.684.612		1.792.942
Ontvangen interest	21	36.978		36.978	
Betaalde interest	22	-359.817		-357.019	
Belastingen	23	<u>716</u>		<u>25.580</u>	
			-322.123		-294.461
<b>Totaal kasstroom uit operationele activiteiten</b>			<b>1.362.489</b>		<b>1.498.481</b>
<b>Kasstroom uit investeringsactiviteiten</b>					
Investerings materiële vaste activa	1	-613.622		-1.807.318	
Desinvesterings materiële vaste activa	1	318.404		453.185	
Investerings in overige financiële vaste activa	1	<u>-96.431</u>		<u>0</u>	
<b>Totaal kasstroom uit investeringsactiviteiten</b>			<b>-391.649</b>		<b>-1.354.133</b>
<b>Kasstroom uit financieringsactiviteiten</b>					
Nieuw opgenomen leningen	7	2.315.000		576.999	
Aflossing langlopende schulden	7	<u>-2.588.960</u>		<u>-510.960</u>	
<b>Totaal kasstroom uit financieringsactiviteiten</b>			<b>-273.960</b>		<b>66.039</b>
Mutatie geldmiddelen			<u>696.880</u>		<u>210.387</u>
Stand geldmiddelen per 1 januari	4		2.201.146		1.990.759
Stand geldmiddelen per 31 december	4		<u>2.898.026</u>		<u>2.201.146</u>
Mutatie geldmiddelen			696.880		210.387

## 2.1.4 GRONDSLAGEN VAN WAARDERING EN RESULTAATBEPALING

### 2.1.4.1 Algemeen

#### *Statutaire naam en activiteiten*

De statutaire naam van Huize Winterdijk is voluit Stichting tot oprichting en instandhouding van bejaardenoorden en verzorgingstehuizen en de statutaire vestigingsplaats is Gouda. Stichting tot oprichting en instandhouding van bejaardenoorden en verzorgingstehuizen is geregistreerd onder KvK-nummer 41172086. De activiteiten van Stichting tot oprichting en instandhouding van bejaardenoorden en verzorgingstehuizen bestaan hoofdzakelijk uit het leveren van intramurale en extramurale zorg en het exploiteren van huisvesting.

#### *Groepsverhoudingen en consolidatie*

Linquenda Domus BV maakt onderdeel uit van de groep. Binnen deze groep heeft de stichting de positie van groepshoofd. Door de stichting wordt volledige centraal zeggenschap uitgeoefend.

De grondslagen voor de consolidatie zijn separaat toegelicht. Daarnaast is er sprake van een verbonden partij zijnde Steun Stichting Vrienden van Winterdijk.

De volgende groepsmaatschappijen zijn niet in deze geconsolideerde jaarrekening verwerkt:

-Naam: Steun Stichting Vrienden van Winterdijk

-Statutaire Zetel: Gouda

-Rechtsvorm: stichting

-Kernactiviteiten: Deze steunstichting verricht fondswervende activiteiten om middelen te genereren ten behoeve van Stichting tot oprichting en instandhouding van bejaardenoorden en verzorgingstehuizen. De steunstichting vergoedt additionele kosten aan de Stichting voor het verbeteren van het welzijn van bewoners.

-Mate van Zeggenschap: De stichting heeft geen doorslaggevende zeggenschap in de steunstichting.

-Financiële gegevens: Het eigen vermogen en en resultaat van de laatste vastgestelde jaarrekening, zijnde 2022, bedraagt € 216.872 respectievelijk € 54.989.

#### *Verslaggevingsperiode*

Deze jaarrekening heeft betrekking op het boekjaar 2022, lopend van 1 januari 2022 tot en met 31 december 2022. De vergelijkende cijfers hebben betrekking op boekjaar 2021, lopend van 1 januari 2021 tot en met 31 december 2021.

#### *Continuïteitsveronderstelling*

De verwachting is dat het geheel van de activiteiten van Stichting tot oprichting en instandhouding van bejaardenoorden en verzorgingstehuizen, waaraan de activa en passiva dienstbaar zijn, wordt voortgezet. Eveneens zijn er geen signalen dat er een belangrijk deel van de leningen op korte termijn zal worden opgeëist. Deze jaarrekening is derhalve opgesteld uitgaande van de continuïteitsveronderstelling.

#### *Grondslagen voor het opstellen van de jaarrekening*

De jaarrekening is opgesteld in overeenstemming met de *Regeling openbare jaarverantwoording WMG (RojW)*. De jaarrekening is opgesteld in euro. Toelichtingen op posten in de balans, resultatenrekening en kasstroomoverzicht zijn in de jaarrekening genummerd.

De grondslagen die worden toegepast voor de waardering van activa en passiva en het resultaat zijn gebaseerd op historische kosten, tenzij anders vermeld in de verdere grondslagen. Opbrengsten en kosten worden toegerekend aan de periode waarop deze betrekking hebben.

Bij de toepassing van de grondslagen voor de waardering en de resultaatbepaling wordt voorzichtigheid betracht. Winsten worden slechts opgenomen voor zover zij op balansdatum zijn verwezenlijkt. Verplichtingen die hun oorsprong vinden vóór het einde van het boekjaar, worden in acht genomen, indien zij vóór het opmaken van de jaarrekening zijn bekend geworden. Voorzienbare verplichtingen en mogelijke verliezen die hun oorsprong vinden vóór het einde van het boekjaar worden in acht genomen indien zij vóór het opmaken van de jaarrekening bekend zijn geworden.

De verdere toelichting op specifieke grondslagen voor het opstellen van de jaarrekening en voor de waardering en resultaatbepaling komt in het hierna volgende aan de orde.



#### 2.1.4 GRONDSLAGEN VAN WAARDERING EN RESULTAATBEPALING

##### *Gebruik van schattingen*

De volgende oordelen en schattingen zijn van belangrijke invloed op de in deze jaarrekening opgenomen bedragen:

- het bepalen van de beste schatting van voorzieningen uit hoofde van claims, geschillen en rechtsgedingen; en
- het bepalen van de beste schatting van voorzieningen, schulden en verplichtingen uit hoofde van verlofrechten en toekomstige (salaris)rechten van medewerkers, zoals verwerkt onder de voorzieningen en de overige kortlopende schulden;
- het bepalen van de omvang van een bijzondere waardevermindering; en
- het bepalen van de waarschijnlijkheid van instemming door de fiscale autoriteiten van een onzekere belastingpositie, alsmede de omvang hiervan, op basis van de vigerende fiscale wetgeving.

De hanteert voor de schattingen en veronderstellingen voorzichtige uitgangspunten.

##### *Vergelijking met voorgaand jaar*

De grondslagen van waardering en van resultaatbepaling zijn ongewijzigd ten opzichte van voorgaand jaar, met uitzondering van het volgende:

##### *Herrubricering vergelijkende cijfers*

De cijfers voor 2021 zijn, waar nodig, geherrubriceerd om vergelijkbaarheid met 2022 mogelijk te maken.

Deze herrubriceringen betreffen de op onderdelen gewijzigde presentatievoorschriften voor de cijfers over 2022 vanuit de Regeling openbare jaarverantwoording WMG (RojW) ten opzichte van de cijfers over 2021 die in overeenstemming waren met de Regeling verslaggeving WTZi (RvW).

#### 2.1.4.2 Grondslagen van waardering van activa en passiva

##### *Activa en passiva*

Een actief wordt in de balans verwerkt wanneer het waarschijnlijk is dat de toekomstige economische voordelen naar de onderneming zullen toevloeien en het actief een kostprijs of een waarde heeft waarvan de omvang betrouwbaar kan worden vastgesteld. Activa die hier niet aan voldoen worden niet in de balans verwerkt, maar worden aangemerkt als niet in de balans opgenomen activa. Activa waarvan het waarschijnlijk is dat de realiseerbare waarde lager is dan de boekwaarde, worden afgewaardeerd tot het niveau van de hoogste van de indirecte en directe realiseerbare waarde.

Een verplichting wordt in de balans verwerkt wanneer het waarschijnlijk is dat de afwikkeling daarvan gepaard zal gaan met een uitstroom van middelen die economische voordelen in zich bergen en de omvang van het bedrag waartegen de afwikkeling zal plaatsvinden op betrouwbare wijze kan worden vastgesteld. Onder verplichtingen worden mede voorzieningen begrepen. Verplichtingen die hier niet aan voldoen worden niet in de balans opgenomen, maar worden verantwoord als niet in de balans opgenomen verplichtingen.

Een in de balans opgenomen actief of verplichting blijft op de balans opgenomen als een transactie niet leidt tot een belangrijke verandering in de economische realiteit met betrekking tot het actief of de verplichting. Dergelijke transacties geven evenmin aanleiding tot het verantwoorden van resultaten. Bij de beoordeling of er sprake is van een belangrijke verandering in de economische realiteit wordt uitgegaan van de economische voordelen en risico's die zich waarschijnlijk in de praktijk zullen voordoen en niet op voordelen en risico's waarvan redelijkerwijze niet te verwachten is dat zij zich voordoen.

Een actief of verplichting wordt niet langer in de balans opgenomen indien een transactie ertoe leidt dat alle of nagenoeg alle rechten op economische voordelen en alle of nagenoeg alle risico's met betrekking tot het actief of de verplichting aan een derde zijn overgedragen. De resultaten van de transactie worden in dat geval direct in de winst- en verliesrekening opgenomen, rekening houdend met eventuele voorzieningen die dienen te worden getroffen in samenhang met de transactie. Indien de weergave van de economische realiteit ertoe leidt dat het opnemen van activa waarvan de rechtspersoon niet het juridisch eigendom bezit, wordt dit feit vermeld.

#### 2.1.4 GRONDSLAGEN VAN WAARDERING EN RESULTAATBEPALING

##### *Materiële vaste activa*

De materiële vaste activa worden gewaardeerd tegen verkrijgings- of vervaardigingsprijs onder aftrek van cumulatieve afschrijvingen en cumulatieve bijzondere waardeverminderingen.

De afschrijvingen worden berekend als een percentage over de verkrijgings- of vervaardigingsprijs volgens de lineaire methode op basis van de verwachte economische levensduur. Er wordt afgeschreven vanaf het moment van ingebruikneming. Op bedrijfsterreinen en op vaste activa in ontwikkeling en vooruitbetalingen op materiële vaste activa wordt niet afgeschreven.

Materiële vaste activa met een beperkte gebruiksduur worden afzonderlijk afschreven. In het geval dat belangrijkste bestanddelen van een materieel vast actief van elkaar te onderscheiden zijn en verschillen in gebruiksduur of verwacht gebruikspatroon, worden deze bestanddelen afzonderlijk afgeschreven. De afschrijvingspercentages zijn toegelicht in de toelichting op de balans.

In het geval dat de betaling van de kostprijs van een materieel vast actief plaatsvindt op grond van een langere dan normale betalingstermijn, wordt de kostprijs van het actief gebaseerd op de contante waarde van de verplichting.

In het geval dat materiële vaste activa worden verworven in ruil voor een niet-monetair actief, wordt de kostprijs van het materieel vast actief bepaald op basis van de reële waarde voor zover de ruiltransactie leidt tot een wijziging in de economische omstandigheden en de reële waarde van het verworven actief of van het opgegeven actief op betrouwbare wijze kan worden vastgesteld.

##### *Vastgoedbeleggingen*

Voor zover subsidies of daaraan gelijk te stellen vergoedingen zijn ontvangen als eenmalige bijdrage in de afschrijvingskosten, zijn deze in mindering gebracht op de investeringen.

##### *Investeringsubsidies*

Vastgoedbeleggingen in exploitatie worden gewaardeerd tegen actuele waarde. De actuele waarde wordt gebaseerd op een berekening door middel van de DCF-methode. Herijking van de uitgangspunten vindt plaats aan de hand van taxaties door een onafhankelijke en ter zake kundige taxateur, welke ongeveer om de 5 jaar zullen worden uitgevoerd. Taxaties van de panden in Barneveld, Geldermalsen, Hendrik-Ido-Ambacht en Elspeet hebben laatstelijk plaatsgevonden gedurende de bouwperiodes in 2017/ 2018. In de periodes tussen taxaties wordt door het bestuur een inschatting gemaakt van de waardeontwikkeling aan de hand van de ontwikkeling van de voor de waarde van verhuurd vastgoed belangrijkste waarde bepalende parameters, zoals de huurinkomsten en de disconteringsvoet. Bij deze tussentijdse waardering zijn voor de balans per 31 december 2022 door het bestuur de volgende belangrijke uitgangspunten gehanteerd:

- Disconteringsvoet van 4,0%, bestaande uit de risicovrije rentevoet van 0,3%, een vastgoedopslag van 4,0% en een objectafslag (recent bouwjaar en woningtype) van -0,3%
- Huurinkomsten stijgen de eerste 5 jaar met 1,5%, daarna met 2,0%
- Kosteninflatie van 1,5% gedurende de eerste 5 jaar en 2% op de langere termijn. Voor onderhoudskosten is rekening gehouden met een inflatie van 3%.
- Uitpondingsscenario met uitponding na 20 jaar
- Inschatting van de eindwaardes op basis van uitgevoerde taxaties.

Deze uitgangspunten zijn ten opzichte van 2020 niet gewijzigd.

Een externe registertaxateur heeft bevestigd dat deze uitgangspunten en parameters van de interne marktwaardebepaling redelijk zijn en deze passen bij het invulling geven aan de marktwaarde.

Op het vastgoed wordt niet afgeschreven. Winsten of verliezen ontstaan door wijziging van de actuele waarde worden verantwoord in de winst-en-verliesrekening. Voor de herwaardering van de kostprijs naar de actuele waarde wordt ten laste van de overige reserves een herwaarderingsreserve gevormd onder aftrek van de latent verschuldigde belasting op deze meerwaarde. Voor deze latent verschuldigde belasting wordt een voorziening latente belastingen gevormd.

Vastgoed in ontwikkeling wordt op historische kosten gewaardeerd. De ontwikkelingsfase is afgerond als alle bouwwerkzaamheden zijn afgerond, hetgeen later kan zijn dan de ingebruikname van het object door de eerste huurder.

##### *Groot onderhoud*

Periodiek groot onderhoud wordt volgens de componentenbenadering geactiveerd. Hierbij worden de totale uitgaven toegewezen aan de samenstellende delen.



#### 2.1.1.4 GRONDSLAGEN VAN WAARDERING EN RESULTAATBEPALING

##### *Financiële vaste activa*

De financiële vaste activa worden gewaardeerd tegen reële waarde en vervolgens tegen geamortiseerde kostprijs. Kapitaalbelangen die niet worden aangemerkt als deelneming worden onder de effecten gerubriceerd.

##### *Deelnemingen*

Deelnemingen in groepsmaatschappijen en overige deelnemingen waarin invloed van betekenis kan worden uitgeoefend, worden gewaardeerd volgens de nettovermogenswaardemethode. Invloed van betekenis wordt in ieder geval verondersteld aanwezig te zijn bij het kunnen uitbrengen van 20% of meer van de stemrechten. De nettovermogenswaarde wordt berekend volgens de grondslagen die gelden voor deze jaarrekening; voor deelnemingen waarvan onvoldoende gegevens beschikbaar zijn voor aanpassing aan deze grondslagen, wordt uitgegaan van de waarderingsgrondslagen van de desbetreffende deelneming. Indien de waardering van een deelneming volgens de nettovermogenswaarde negatief is, waarbij ook leningen aan deze deelneming worden betrokken (netto-investering), wordt deze op nihil gewaardeerd. Deelnemingen waarop geen invloed van betekenis kan worden uitgeoefend, worden gewaardeerd tegen verkrijgingsprijs. Indien sprake is van een duurzame waardevermindering vindt waardering plaats tegen deze lagere waarde; afwaardering vindt plaats ten laste van de resultatenrekening.

##### *Vervreemding van vaste activa*

Voor verkoop beschikbare activa worden gewaardeerd tegen boekwaarde of lagere opbrengstwaarde.

##### *Actieve belastinglatentie*

De actieve belastinglatentie wordt opgenomen voor nog te verrekenen verliezen in de toekomst. De berekening van de actieve belastinglatentie geschiedt tegen de belastingtarieven die op het einde van het verslagjaar gelden, of tege de tarieven die in de komende jaren gelden, voor zover deze al bij wet zijn vastgesteld. Belastinglatenties worden gewaardeerd op nominale waarde.

##### *Vorderingen*

Vorderingen worden gewaardeerd tegen nominale waarde. Een voorziening wordt getroffen op de vorderingen op grond van verwachte oninbaarheid.

Een vordering uit hoofde van financieringstekorten of een schuld uit hoofde van financieringsoverschotten is het aan het einde van het boekjaar bestaande verschil tussen het wettelijk budget voor aanvaardbare kosten en de ontvangen voorschotten en de in rekening gebrachte vergoedingen voor diensten en verrichtingen ter dekking van het wettelijk budget.

##### *Liquide middelen*

Liquide middelen bestaan uit kas, banktegoeden en direct opeisbare deposito's met een looptijd korter dan twaalf maanden. Rekening-courantschulden bij banken zijn opgenomen onder schulden aan kredietinstellingen onder kortlopende schulden. Liquide middelen worden gewaardeerd tegen de nominale waarde.



#### 2.1.4 GRONDSLAGEN VAN WAARDERING EN RESULTAATBEPALING

##### *Voorzieningen*

Voorzieningen worden gevormd voor in rechte afdwingbare of feitelijke verplichtingen die op de balansdatum bestaan en die het gevolg zijn van een gebeurtenis uit het verleden, waarbij het waarschijnlijk is dat een uitstroom van middelen noodzakelijk is en waarvan de omvang op betrouwbare wijze is te schatten. De voorzieningen worden gewaardeerd tegen nominale waarde van de uitgaven die naar verwachting noodzakelijk zijn om de verplichting en verliezen af te wikkelen. Indien het verschil tussen de nominale en contante waarde van de verplichtingen materieel is, worden voorzieningen gewaardeerd tegen contante waarde.

Aanvullend op de hiervoor vermelde algemene grondslagen voor voorzieningen, gelden de volgende specifieke grondslagen per voorziening:

##### **a. Voorziening uitgestelde beloningen**

Deze voorziening betreft de geldwaarde van de (opgebouwde) rechten van werknemers die naar verwachting op een later moment uitbetaald of genoten/ opgenomen worden. Het gaat hierbij onder meer om:

- i. jubileumgratificaties,
- ii. wachtgeldregelingen,
- iii. doorbetaling van loon na 45 dienstjaren in de zorg- of welzijnssector, en
- iv. andere soorten van uitgestelde beloningen.

De eerder genoemde verwachting wordt onder meer beïnvloed door de inschatting van de blijf-kans van werknemers en van het blijven voldoen aan de voorwaarden voor uitbetaling/ genieting. De geldwaarde betreft de opgebouwde rechten, omgerekend in het brutoloon op balansdatum, verhoogd met de daarover door de werkgever verschuldigde premies en heffingen en gecorrigeerd voor de inschatting van blijf-kans en het voldoen aan andere voorwaarden.

Verlofrechten (inclusief spaarverlof) zijn tegen de nominale waarde (opgebouwde rechten, omgerekend in het brutoloon op balansdatum, verhoogd met de daarover door de werkgever verschuldigde premies en heffingen) verwerkt onder de kortlopende schulden. Met betrekking tot de grondslagen voor de verwerking van de pensioenlasten, wordt verwezen naar het onderdeel 'Grondslagen van resultaatbepaling'.

##### *Negatieve goodwill*

Op 12 juli 2019 is de deelneming Linqenda Domus B.V. verworven. De verkrijgingsprijs is lager dan het nettobedrag van de reële waarde van de identificeerbare activa en passiva. Het verschil is verantwoord als negatieve goodwill als overlopende passivapost. De negatieve goodwill valt ten gunste van de resultaten-rekening vrij naar rato van de gewogen gemiddelde resterende levensduur van de verworven afschrijfbaar activa. De negatieve goodwill wordt in 20 jaar ten gunste van de resultatenrekening gebracht.

##### *Schulden*

Onder de langlopende schulden worden schulden opgenomen met een resterende looptijd van meer dan één jaar. De kortlopende schulden hebben een verwachte looptijd van maximaal één jaar. De schulden worden bij eerste verwerking opgenomen tegen de reële waarde en vervolgens gewaardeerd tegen de nominale waarde. De aflossingsverplichtingen voor het komend jaar van de langlopende schulden worden opgenomen onder kortlopende schulden.

##### *Financiële instrumenten*

Financiële instrumenten omvatten handels- en overige vorderingen, geldmiddelen, leningen en overige financieringsverplichtingen, handelsschulden en overige te betalen posten. Financiële instrumenten omvatten tevens in contracten besloten afgeleide financiële instrumenten (derivaten). Financiële instrumenten, inclusief de van de basiscontracten gescheiden afgeleide financiële instrumenten, worden bij de eerste opname verwerkt tegen reële waarde. Na de eerste opname (tegen reële waarde) worden financiële instrumenten gewaardeerd op de manier zoals beschreven in de grondslagen voor de desbetreffende financiële instrumenten.

#### 2.1.4.3 Grondslagen van resultaatbepaling

##### *Algemeen*

Het resultaat wordt bepaald als het verschil tussen de baten en de lasten over het verslagjaar, met inachtneming van de hiervoor reeds vermelde grondslagen. Baten en lasten worden verwerkt in het jaar waarop zij betrekking hebben. Daarbij wordt voorzichtigheid betracht overeenkomstig de grondslagen die gelden voor het opnemen van activa en passiva (zoals eerder vermeld).

Baten en lasten uit voorgaande jaren die in dit boekjaar zijn geconstateerd, worden aan dit boekjaar toegerekend. In het geval van een geconstateerde fout in voorgaande boekjaren wordt fouterstel toegepast.

#### 2.1.4 GRONDSLAGEN VAN WAARDERING EN RESULTAATBEPALING

##### *Pensioenen*

Stichting tot oprichting en instandhouding van bejaardenoorden en verzorgingstehuizen heeft voor haar werknemers een toegezegde pensioenregeling. Hiervoor in aanmerking komende werknemers hebben op de pensioengerechtigde leeftijd recht op een pensioen dat is gebaseerd op het gemiddeld verdiende loon berekend over de jaren dat de werknemer pensioen heeft opgebouwd bij Stichting tot oprichting en instandhouding van bejaardenoorden en verzorgingstehuizen. De verplichtingen, die voortvloeien uit deze rechten van haar personeel, zijn ondergebracht bij het bedrijfstakpensioenfonds Zorg en Welzijn (PFZW). Stichting tot oprichting en instandhouding van bejaardenoorden en verzorgingstehuizen betaalt hiervoor premies waarvan de helft door de werkgever wordt betaald en de helft door de werknemer. De pensioenrechten worden jaarlijks geïndexeerd, indien en voor zover de dekkingsgraad van het pensioenfonds (het vermogen van het pensioenfonds gedeeld door haar financiële verplichtingen) dit toelaat.

Stichting tot oprichting en instandhouding van bejaardenoorden en verzorgingstehuizen heeft geen verplichting tot het voldoen van aanvullende bijdragen in geval van een tekort bij het pensioenfonds, anders dan het effect van hogere toekomstige premies. Stichting tot oprichting en instandhouding van bejaardenoorden en verzorgingstehuizen heeft daarom alleen de verschuldigde premies tot en met het einde van het boekjaar in de jaarrekening verantwoord.

##### *Belastingen*

De belasting over het resultaat wordt berekend over het resultaat voor belastingen in het exploitatieoverzicht, rekening houdend met beschikbare, fiscaal compensabele verliezen uit voorgaande boekjaren en vrijgestelde winstbestanddelen en na bijtelling van niet-aftrekbare kosten. Tevens wordt rekening gehouden met wijzigingen die optreden in de latente belastingvorderingen en latente belastingsschulden uit hoofde van wijzigingen in het te hanteren belastingtarief.

##### 2.1.4.4 Grondslagen voor de opstelling van het kasstroomoverzicht

Het kasstroomoverzicht is opgesteld volgens de indirecte methode. De geldmiddelen in het kasstroomoverzicht bestaan uit de liquide middelen en beleggingen die zonder beperkingen en zonder materieel risico van waardeverminderingen als gevolg van de transactie kunnen worden omgezet in geldmiddelen.

##### 2.1.4.5 Grondslagen voor gebeurtenissen na balansdatum

Gebeurtenissen die nadere informatie geven over de feitelijke situatie per balansdatum en die blijken tot aan de datum van het opmaken van de jaarrekening worden verwerkt in de jaarrekening. Gebeurtenissen die geen nadere informatie geven over de feitelijke situatie per balansdatum worden niet in de jaarrekening verwerkt. Als dergelijke gebeurtenissen van belang zijn voor de oordeelsvorming van de gebruikers van de jaarrekening, worden de aard en de geschatte financiële gevolgen ervan toegeëlicht in de jaarrekening.

##### 2.1.4.6 Waarderingsgrondslagen WNT

Voor de uitvoering van de Wet normering topinkomens (WNT) heeft Stichting tot oprichting en instandhouding van bejaardenoorden en verzorgingstehuizen zich gehouden aan de wet- en regelgeving inzake de WNT, waaronder de instellingsspecifieke (sectorale) regels. De WNT-verantwoording inzake Stichting tot oprichting en instandhouding van bejaardenoorden en verzorgingstehuizen is opgenomen in de toelichting op de enkelvoudige resultatenrekening.



## 2.1.5 TOELICHTING OP DE GECONSOLIDEERDE BALANS

## ACTIVA

## 1. Materiële vaste activa

	Bedrijfs- gebouwen en terreinen	Machines en installaties	Andere vaste bedrijfs- middelen	Vastgoedbele- ggingen	Niet aan de bedrijfs- uitoefening dienstbaar	Totaal
	€	€	€	€	€	€
<b>Stand per 1 januari 2022</b>						
- aanschafwaarde	19.203.008	2.964.678	233.732	13.459.056	50.116	35.910.590
- cumulatieve herwaarderingen	0	0	0	1.184.943	0	1.184.943
- cumulatieve afschrijvingen	9.425.455	1.732.270	145.577	0	44.609	11.347.911
Boekwaarde per 1 januari 2022	<u>9.777.553</u>	<u>1.232.408</u>	<u>88.155</u>	<u>14.643.999</u>	<u>5.507</u>	<u>25.747.622</u>
<b>Mutaties in het boekjaar</b>						
- investeringen	376.584	81.462	103.188	52.388	0	613.622
- herwaarderingen	0	0	0	42.457	0	42.457
- afschrijvingen	622.849	329.448	50.299	0	1.002	1.003.598
- <i>terugname geheel afgeschreven activa</i>						
.aanschafwaarde	0	34.363	36.062	0	0	70.425
.cumulatieve afschrijvingen	0	34.363	36.062	0	0	70.425
- <i>desinvesteringen</i>						
aanschafwaarde	0	0	0	318.404	0	318.404
Mutaties in boekwaarde (per saldo)	<u>-246.265</u>	<u>-247.986</u>	<u>52.889</u>	<u>-266.016</u>	<u>-1.002</u>	<u>-665.923</u>
<b>Stand per 31 december 2022</b>						
- aanschafwaarde	19.579.592	3.011.777	300.858	13.193.040	50.116	36.135.383
- cumulatieve herwaarderingen	0	0	0	1.227.400	0	1.227.400
- cumulatieve afschrijvingen	10.048.304	2.027.355	159.814	0	45.611	12.281.084
Boekwaarde per 31 december 2022	<u>9.531.288</u>	<u>984.422</u>	<u>141.044</u>	<u>14.420.440</u>	<u>4.505</u>	<u>25.081.699</u>
<i>Afschrijvingspercentage</i>	0-20%	5-20%	20,0%	0,0%	2,0%	

De vastgoedbeleggingen zijn voor een bedrag ad € 13.952.784 in exploitatie, en tegen actuele waarde gewaardeerd. Het restant ad € 467.656 betreft vastgoedbeleggingen in ontwikkeling, gewaardeerd tegen kostprijs.

	31-dec-22	31-dec-21
	€	€
<b>2. Financiële vaste activa</b>		
Actieve belastinglatentie		
<b>Stand per 1 januari</b>	0	0
Mutatie	96.431	0
<b>Stand per 31 december</b>	<u>96431</u>	<u>0</u>

Dit betreft de actieve belastinglatentie die is opgenomen in verband met de verrekenbare fiscale verliezen. Deze vordering is opgenomen vanaf 2022 vanwege een wetwijziging waardoor fiscale verliezen onbepaald verrekenbaar zijn naar de toekomst.

De latente belastingverplichting is gewaardeerd tegen 19%. De voorziening dient geheel als langlopend te worden beschouwd.



## 2.1.5 TOELICHTING OP DE GECONSOLIDEERDE BALANS

## 3. Vorderingen

Een voorziening voor oninbaarheid wordt niet noodzakelijk geacht.			
De overige vorderingen en overlopende activa kunnen als volgt worden gespecificeerd:			
	<u>31-dec-22</u>	<u>31-dec-21</u>	
	€	€	
Vorderingen uit hoofde van financieringstekort	183.533	242.638	
Vordering Steunstichting Vrienden van Winterdijk	271.571	153.711	
Overige vorderingen en overlopende activa	126.112	146.959	
Totaal overige vorderingen en overlopende activa	<u>581.216</u>	<u>543.308</u>	
Onder de overige vorderingen en schulden worden de bedragen opgenomen aangaande het financieringstekort dan wel -overschot Wlz. De opbouw hiervan is als volgt:			
<b>Vorderingen uit hoofde van financieringstekort en schulden uit hoofde van financieringsoverschot</b>			
	<u>2021</u>	<u>2022</u>	<u>totaal</u>
	€	€	€
<b>Saldo per 1 januari</b>	242.638		242.638
Financieringsverschil boekjaar	0	183.533	183.533
Correcties voorgaande jaren	671		671
Betalingen/ontvangsten	-243.309		-243.309
Subtotaal mutatie boekjaar	<u>-242.638</u>	<u>183.533</u>	<u>-59.105</u>
<b>Saldo per 31 december</b>	<u>0</u>	<u>183.533</u>	<u>183.533</u>
		<u>31-dec-22</u>	<u>31-dec-21</u>
		€	€
Waarvan gepresenteerd als:			
- overige vorderingen		<u>183.533</u>	<u>242.638</u>
		<u>183.533</u>	<u>242.638</u>
<b>Specificatie financieringsverschil in het boekjaar</b>		<u>31-dec-22</u>	<u>31-dec-21</u>
		€	€
Wettelijk budget voor aanvaardbare kosten		4.998.963	3.911.304
Af: vergoedingen ter dekking van het wettelijk budget		4.815.430	3.668.666
Totaal financieringsverschil		<u>183.533</u>	<u>242.638</u>

## 4. Liquide middelen

De liquide middelen kunnen als volgt worden gespecificeerd:			
	<u>31-dec-22</u>	<u>31-dec-21</u>	
	€	€	
Bankrekeningen	2.898.025	2.194.529	
Kassen	1	6.617	
Totaal liquide middelen	<u>2.898.026</u>	<u>2.201.146</u>	

## 2.1.5 TOELICHTING OP DE GECONSOLIDEERDE BALANS

## PASSIVA

## 5. Eigen vermogen

## Bestemmingsreserve

	Saldo per 1-jan-2022	Resultaat- bestemming	Overige mutaties	Saldo per 31-dec-2022
	€	€	€	€
Bestemmingsreserve:				
Bedrijfsaansprakelijkheidsreserve	2.500.000	0	0	2.500.000
Organisatievernieuwing	125.000	0	0	125.000
Totaal bestemmingsreserve	<u>2.625.000</u>	<u>0</u>	<u>0</u>	<u>2.625.000</u>

## Bestemmingsfonds

	Saldo per 1-jan-2022	Resultaat- bestemming	Overige mutaties	Saldo per 31-dec-2022
	€	€	€	€
Bestemmingsfonds:				
Reserve aanvaardbare kosten	-534.246	-194.384	0	-728.630
Reserve fondsenwerving	6.528.285	92.799	0	6.621.084
Zorgreserves	294.373	0	0	294.373
Totaal bestemmingsfonds	<u>6.288.412</u>	<u>-101.585</u>	<u>0</u>	<u>6.186.827</u>

## Overige reserves

	Saldo per 1-jan-2022	Resultaat- bestemming	Overige mutaties	Saldo per 31-dec-2022
	€	€	€	€
Overige reserves:				
Kapitaal Vastgoed Huize Winterdijk	2.987.206	295.239	0	3.282.445
Kapitaal Vastgoed Linquenda Domus B.V.	166.345	73.502	0	239.847
Totaal overige reserves	<u>3.153.551</u>	<u>368.741</u>	<u>0</u>	<u>3.522.292</u>

Het aansprakelijk vermogen bestaat uit het eigen vermogen en de achtergestelde lening(en) die onder de langlopende schulden verwerkt zijn.  
Het aansprakelijk vermogen per 31 december 2022 bedraagt € 26.299.803 (2021: € 26.306.607).

## Toelichting:

De bedrijfsaansprakelijkheidsreserve is een bestemmingsreserve voor het oormerken van gelden voor het niet afsluiten van een bedrijfsaansprakelijkheidsverzekering. Deze bestemmingsreserve is gevormd als buffer voor het opvangen van risico's voor het niet aanhouden van een bedrijfsaansprakelijkheidsverzekering. De stichting streeft ernaar om voldoende financiële middelen te hebben om eventuele schades in de toekomst op te vangen.

De bestemmingsreserve organisatievernieuwing is een bestemmingsreserve die is gevormd om investeringen in de organisatie te doen om de organisatie toekomstbestendig te maken om de uitdagingen in de zorgsector in de komende jaren het hoofd te kunnen bieden.

De reserve aanvaardbare kosten (RAK) wordt gevormd op grond van Nza beleidsregels. Deze reserve kan alleen wijzigen door toevoegingen en onttrekkingen die ieder jaar ontstaan als gevolg van verschillen tussen de exploitatiekosten van dat jaar en de aanvaardbare kosten van dat jaar. Een positief saldo van de RAK dient beschikbaar te worden gehouden voor door de Nza beleidsregels aangewezen zorgactiviteiten. Met ingang van 2015 zijn dit zorgactiviteiten uit hoofde van de Wet langdurige zorg en onttrekkingen in verband met de exploitatie van WMO en Zorgverzekeringswet.

De reserve fondsenwerving heeft betrekking op verkregen inkomsten door middel van fondsenwerving. Deze inkomsten bestaan voornamelijk uit giften van derden ter besteding van de doelen van Stichting tot oprichting en instandhouding van bejaardenoorden en verzorgingstehuizen.

## 2.1.5 TOELICHTING OP DE GECONSOLIDEERDE BALANS

## 6. Voorzieningen

	Saldo per 1-jan-2022	Dotatie	Onttrekking	Vrijval	Saldo per 31-dec-2022
	€	€	€	€	€
- langdurig zieken	140.000	5.172	90.840	0	54.332
- uitgestelde beloningen	23.552	707	0	0	24.259
- belastingen	253.753	95.715	0	0	349.468
Totaal voorzieningen	<u>417.305</u>	<u>101.594</u>	<u>90.840</u>	<u>0</u>	<u>428.059</u>

Toelichting in welke mate (het totaal van) de voorzieningen als langlopend moeten worden beschouwd:

	31-dec-2022
Kortlopend deel van de voorzieningen (< 1 jr.)	54.332
Langlopend deel van de voorzieningen (> 1 jr.)	373.727
hiervan > 5 jaar	355.041

Met betrekking tot de voorzieningen gelden nog de volgende toelichtingen:

*Voorziening langdurig zieken*

Voor langdurig zieken is een voorziening gevormd op basis van de contante waarde van de verwachte loonkosten in de eerste twee jaren van de arbeidsongeschiktheid (voor medewerkers die naar verwachting niet zullen terugkeren in het arbeidsproces), voor zover deze na 31 december 2022 vallen, gebaseerd op 100% gedurende het eerste jaar en 70% gedurende het tweede jaar. De gehanteerde disconteringsvoet bedraagt 3,62%.

*Voorziening uitgestelde beloningen*

De voorziening uitgestelde beloningen betreft een voorziening voor toekomstige jubileumuitkeringen. De voorziening betreft de contante waarde *Voorziening doorbetaling na 45 dienstjaren*

De voorziening doorbetaling na 45 dienstjaren betreft een voorziening voor medewerkers die gebruik maken van de regeling om na 45

*Voorziening belastingen*

Dit betreft de voorziening inzake latente vennootschapsbelasting waarvan de waarde is bepaald op basis van verschillen tussen commerciële en fiscale balanswaardering vermenigvuldigd met het geldende belastingtarief.

De latente belastingverplichting is gewaardeerd tegen 19% (vorig jaar: 15%). De voorziening dient geheel als langlopend te worden beschouwd.

## 7. Langlopende schulden (voor meer dan 1 jaar)

De specificatie van het totaal van de langlopende schulden naar hun looptijd is als volgt:	31-dec-22	31-dec-21
	€	€
Kortlopend deel van de langlopende schulden (< 1 jr.), aflossingsverplichtingen	790.670	2.288.960
Langlopend deel van de langlopende schulden (> 1 jr.) (balanspost)	13.175.014	11.950.684
hiervan > 5 jaar	0	0

Een bedrag van € 9.110.748 heeft een onbepaalde looptijd

Voor een nadere toelichting op de langlopende schulden wordt verwezen naar het overzicht langlopende schulden (onderdeel 2.6).

De aflossingsverplichtingen komend boekjaar zijn verantwoord onder de kortlopende schulden.

Zekerheden: op 1 lening is pandrecht op huurinkomsten verleend (restschuld € 300.000). Op de overige leningen zijn geen zekerheden verstrekt.

## 8. Negatieve goodwill

Negatieve goodwill i.v.m. verkrijging deelneming Linquenda Domus B.V.	31-dec-22	31-dec-21
	€	€
Stand per 1 januari	647.562	684.540
Af: vrijval	36.978	36.978
Stand per 31 december	<u>610.584</u>	<u>647.562</u>
Af: vrijval komend boekjaar	36.978	36.978
Stand per 31 december	<u>573.606</u>	<u>610.584</u>

De negatieve goodwill is ontstaan bij de verwerving van de deelneming Linquenda Domus B.V. per 12 juli 2019. Deze overlopende post valt in 20 jaar vrij ten gunste van de resultatenrekening.



## 2.1.5 TOELICHTING OP DE GECONSOLIDEERDE BALANS

## 9. Kortlopende schulden

De overige schulden en overige passiva kunnen als volgt worden gespecificeerd:	31-dec-22	31-dec-21
	€	€
Overige schulden:		
- Aflossingsverplichtingen komend boekjaar langlopende leningen	790.670	2.288.960
- Nog te betalen salarissen	69.175	57.640
- Vrijval negatieve goodwill komend boekjaar	36.978	36.978
- Rente leningen	288.619	264.764
- Diversen	204.822	287.557
Totaal overige schulden	1.390.264	2.935.899
Overige passiva:		
- Vakantiegeld	142.546	134.852
- Vakantiedagen	205.562	125.215
- Vooruitontvangen opbrengsten	80.402	114.561
- Diversen	3.875	27.075
Totaal overige passiva	432.385	401.703

De leningen hebben verschillende looptijden. Derhalve wisselt de aflossingsverplichting per jaar sterk.

## 10. Financiële instrumenten

## Algemeen

Stichting tot oprichting en instandhouding van bejaardenoorden en verzorgingstehuizen maakt in de normale bedrijfsuitoefening gebruik van uiteenlopende financiële instrumenten die de zorgorganisatie blootstellen aan markt- en/of kredietrisico's. Deze betreffen financiële instrumenten die in de balans zijn opgenomen.

Stichting tot oprichting en instandhouding van bejaardenoorden en verzorgingstehuizen handelt niet in financiële derivaten en heeft procedures en gedragslijnen om de omvang van het kredietrisico bij elke tegenpartij of markt te beperken. Bij het niet nakomen door een tegenpartij van aan Stichting tot oprichting en instandhouding van bejaardenoorden en verzorgingstehuizen verschuldigde betalingen blijven eventuele daaruit voortvloeiende verliezen beperkt tot de marktwaarde van de desbetreffende instrumenten. De contractwaarde of fictieve hoofdsommen van de financiële instrumenten zijn slechts een indicatie van de mate waarin van dergelijke financiële instrumenten gebruik wordt gemaakt en niet van het bedrag van de krediet- of marktrisico's.

## Kredietrisico

De vorderingen uit hoofde van handelsdebiteuren zijn voor circa 30% geconcentreerd bij drie grote verzekeraars. Voor de overige vorderingen geldt dat dit hoofdzakelijk vorderingen op particuliere cliënten betreft waarvoor incasso machtigingen zijn afgegeven.

## Renterisico en kasstroomrisico

Het renterisico is beperkt tot eventuele veranderingen in de marktwaarde van opgenomen en uitgegeven leningen. Bij deze leningen is sprake van een vast rentepercentage over de gehele looptijd. De leningen worden aangehouden tot het einde van de looptijd. Stichting tot oprichting en instandhouding van bejaardenoorden en verzorgingstehuizen heeft derhalve als beleid om geen afgeleide financiële instrumenten te gebruiken om (tussentijdse) rentefluctuaties te beheersen.

## Reële waarde

De reële waarde van de langlopende schuld(en) wijkt fractioneel af van de boekwaarde.

## Niet in de balans opgenomen verplichtingen en niet in de balans opgenomen activa

## Onzekerheden opbrengstverantwoording

Als gevolg van materiële nacontroles door zorgkantoren, zorgverzekeraars en gemeenten op de gedeclareerde zorgprestaties en maatschappelijke ondersteuning kunnen correcties noodzakelijk zijn op de gedeclareerde productie. De effecten van eventuele materiële nacontroles zijn vooralsnog onzeker. Stichting tot oprichting en instandhouding van bejaardenoorden en verzorgingstehuizen heeft op basis van een risicoanalyse een zo nauwkeurig mogelijke inschatting gemaakt van de hieruit voortvloeiende risico's en verplichtingen. Daarbij is rekening gehouden met uitkomsten van interne en externe controles.

Dezelfde onzekerheid is aan de orde met betrekking tot de definitieve vaststelling van subsidies. Ook hiervoor geldt dat op basis van landelijke en lokale richtlijnen en afspraken een zo nauwkeurig mogelijke schatting is gemaakt van de te verwerken opbrengsten. Niet uitgesloten kan worden dat de verwerkte bedragen bij de definitieve vaststelling nog substantieel bijgesteld worden. Deze bijstellingen zullen dan in het resultaat van het boekjaar verwerkt worden, waarin de bijstelling voldoende aannemelijk wordt.

Stichting tot oprichting en instandhouding van bejaardenoorden en verzorgingstehuizen verwacht uit hoofde van genoemde nacontroles, subsidievaststellingen en de vaststelling van de corona-compensatie overigens geen noemenswaardige correcties op de verantwoorde opbrengsten.

## 2.1.5 TOELICHTING OP DE GECONSOLIDEERDE BALANS

### *Mogelijke rechten of verplichtingen in het kader van de niet in de balans opgenomen regelingen*

#### **Verplichtingen uit hoofde van het macrobeheersinstrument**

Bij het opstellen van de jaarrekening bestaat nog geen inzicht in realisatie van het mbi-omzetplafond. Stichting tot oprichting en instandhouding van bejaardenoorden en verzorgingstehuizen is niet in staat een betrouwbare inschatting te maken van de uit het macrobeheersinstrument voortkomende verplichting en deze te kwantificeren. Als gevolg daarvan is deze verplichting niet tot uitdrukking gebracht in de balans per 31 december 2022.

#### **Overige niet in de balans opgenomen verplichtingen**

Linquenda domus B.V. heeft een claim ontvangen van een verkopende partij van een stuk grond. Het bestuur van de vennootschap is van mening dat het niet waarschijnlijk is dat de claim wordt toegekend en heeft daarom geen voorziening getroffen. De juridische kosten worden ten laste van de winst-en-verliesrekening gebracht.

2.1.6 GECONSOLIDEERD OVERZICHT LANGLOPENDE SCHULDEN

Leninggever	Afsluit- datum	Hoofdsom	Totale loop-tijd	Soort lening	Werke-lijke rente	Einde rente-vast periode	Restschuld		Aflossing in 2022	Restschuld over 5 jaar	Resterende looptijd in jaren eind 2022	Aflossings- wijze	Aflossing 2023	Gesteelde zekerheden
							31 december 2021	31 december 2022						
		€	€	%	€	€	€	€	€	€	€	€	€	€
Onderneming	1-jan-17	600.000	n.v.t.	Particulier	EUR + 2,5%		330.000	300.000	30.000	0	5	Lineair	60.000	pandrecht op huurinkomsten
Dhr/mevr M.	12-aug-18	20.000	n.v.t.	Particulier	1,50%		30.000	0	30.000	0	0	Op aanvraag	0	geen
GGiN	1-jan-72	134.093	n.v.t.	Particulier	0,00%		45.378	45.378	0	0	3	Op aanvraag	0	geen
Particulieren	1-jan-72	16.350	n.v.t.	Particulier	3,00%		13.888	13.888	0	0	3	Op aanvraag	0	geen
Particulieren beleggingen LD	12-jul-19	n.v.t.	div.	Particulier	Var.		13.820.378	13.606.418 *	2.528.960	2.315.000	*	Op aanvraag	730.670 *	
<b>Totaal</b>							<b>14.239.644</b>	<b>13.965.684</b>	<b>2.588.960</b>	<b>2.315.000</b>	<b>0</b>		<b>790.670</b>	

Toelichting

\* Deze leningen hebben wisselende looptijden. Zo mogelijk worden ze op aflossingsdatum verlengd, of worden er andere leningen aangetrokken. De rentepercentages variëren van 0 tot 3%.



## 2.1.7 TOELICHTING OP DE GECONSOLIDEERDE WINST- EN VERLIESREKENING

## BATEN

## 11. Baten uit beroeps- of bedrijfsmatige zorgverlening

In de baten uit beroeps- of bedrijfsmatige zorgverlening is in totaliteit € 91.903 aan corona-compensatie opgenomen (2021: € 128.018). Er bestaat nog geen volledige overeenstemming over de hoogte van de corona-compensatie 2022. De in de opbrengsten verwerkte corona-compensatie is daarom gebaseerd op een schatting. Daarbij is rekening gehouden met de extra gemaakte (corona)kosten, toepasselijke wet- en regelgeving voor de compensatie daarvan en (voorlopige) afspraken met zorgfinanciers over de compensatie. Het kan zijn dat de corona-compensatie hoger of lager wordt vastgesteld dan waarmee in deze jaarrekening rekening is gehouden. Deze verschillen zullen verwerkt worden in de jaarrekening 2023. Verwacht wordt dat het afrekeningsverschil op totaalniveau beperkt zal zijn.

## 12. Baten uit andere beroeps- of bedrijfsmatige activiteiten

De baten uit andere beroeps- of bedrijfsmatige activiteiten kunnen als volgt worden gespecificeerd:

	2022	2021
	€	€
Wet maatschappelijke ondersteuning (niet zijnde Veilig Thuis activiteiten)	103.997	101.060
<b>Totaal</b>	<b>103.997</b>	<b>101.060</b>

## 13. Overige bedrijfsopbrengsten

De overige bedrijfsopbrengsten kunnen als volgt worden gespecificeerd:

	2022	2021
	€	€
Subsidies:		
- Subsidie zorgbonus	0	101.064
- Overige subsidies	100.608	86.532
Overige opbrengsten:	0	0
- Verhuuropbrengsten	1.596.155	1.569.820
- Opbrengsten servicekosten	227.264	254.692
- Opbrengsten maaltijdverstrekking	132.199	167.626
- Opbrengsten andere dienstverlening aan cliënten	51.293	65.501
- Opbrengst legaten, giften, en collecten	114.072	12.284
- Opbrengst Steunstichting	30.000	30.000
- Boekwinst bij verkoop activa Linquenda Domus	49.285	233.450
<b>Totaal</b>	<b>2.300.876</b>	<b>2.520.970</b>

## LASTEN

## 14. Kosten uitbesteed werk en andere externe kosten

De kosten uitbesteed werk en andere externe kosten kunnen als volgt worden gespecificeerd:

	2022	2021
	€	€
Kosten personeel niet in loondienst:		
- Kosten ingehuurd personeel/ uitzendkrachten	681.777	526.379
<b>Totaal</b>	<b>681.777</b>	<b>526.379</b>

## 2.1.7 TOELICHTING OP DE GECONSOLIDEERDE WINST- EN VERLIESREKENING

## 15. Lonen en salarissen

De lonen en salarissen kunnen als volgt worden gespecificeerd:		
	2022	2021
	€	€
Lonen en salarissen	3.182.061	2.535.023
Zorgbonus personeel in loondienst, inclusief eindheffing	0	124.645
<b>Totaal</b>	<b><u>3.182.061</u></b>	<b><u>2.659.668</u></b>
Het gemiddelde aantal personeelsleden op basis van full-time eenheden (fte's) is als volgt:		
Verzorging	75,76	68,10
Huisvesting	6,18	5,49
	<b><u>81,94</u></b>	<b><u>73,59</u></b>
<i>Toelichting</i>		
De lonen en salarissen zijn per FTE met 6,2% toegenomen ten opzichte van 2021. Deze toename wordt verklaard door reguliere CAO stijgingen en periodieken alsmede dat de bestuurder sinds medio augustus 2021 in loondienst is.		

## 16. Sociale lasten

De sociale lasten betreffen de aan de Belastingdienst afgedragen wettelijk verschuldigde premies sociale verzekeringen.

## 17. Pensioenlasten

De pensioenlasten betreffen het werkgeversdeel van de verschuldigde pensioenpremies, afgedragen aan Pensioenfonds zorg en Welzijn.

## 18. Afschrijvingen op materiële vaste activa

De afschrijvingen op materiële vaste activa kunnen als volgt worden gespecificeerd:		
	2022	2021
	€	€
Afschrijvingen:		
- materiële vaste activa	1.003.598	965.230
<b>Totaal afschrijvingen</b>	<b><u>1.003.598</u></b>	<b><u>965.230</u></b>

## 19. Overige waardeveranderingen materiële vaste activa

De overige waardevermindering materiële vaste activa kan als volgt worden gespecificeerd:		
	2022	2021
	€	€
Overige waardevermindering van:		
- materiële vaste activa (vastgoedbeleggingen)	-42.457	83.219
<b>Totaal</b>	<b><u>-42.457</u></b>	<b><u>83.219</u></b>

## 2.1.7 TOELICHTING OP DE GECONSOLIDEERDE WINST- EN VERLIESREKENING

## 20. Overige bedrijfskosten

De overige bedrijfskosten kunnen als volgt worden gespecificeerd:		
	<u>2022</u>	<u>2021</u>
	€	€
Voedingsmiddelen en hotelmatige kosten	276.011	253.273
Patiënt- en bewonersgebonden kosten	131.484	143.694
Overige personeelskosten	274.420	223.740
Algemene kosten	827.084	637.628
Onderhoudskosten	236.683	197.110
Energiekosten	142.300	203.600
Totaal overige bedrijfskosten	<u>1.887.981</u>	<u>1.659.044</u>

## 21. Andere rentebaten en soortgelijke opbrengsten

De andere rentebaten en soortgelijke opbrengsten kunnen als volgt worden gespecificeerd:		
	<u>2022</u>	<u>2021</u>
	€	€
Vrijval negatieve goodwill	36.978	36.978
Totaal	<u>36.978</u>	<u>36.978</u>

## 22. Rentelasten en soortgelijke kosten

De rentelasten en soortgelijke kosten kunnen als volgt worden gespecificeerd:		
	<u>2022</u>	<u>2021</u>
	€	€
Negatieve bankrente	-5.844	-2.688
Rente leningen o/g	-353.973	-354.331
Totaal	<u>-359.817</u>	<u>-357.019</u>

## 23. Belastingen

De belastingen kunnen als volgt worden gespecificeerd:		
	<u>2022</u>	<u>2021</u>
	€	€
Mutatie actieve belastinglatentie	-96.431	0
Mutatie passieve belastinglatentie	95.715	25.580
Totaal	<u>-716</u>	<u>25.580</u>

## 24. Honoraria accountant

	<u>2022</u>	<u>2021</u>
	€	€
1. Controle van de jaarrekening	50.976	73.251
2. Overige controlewerkzaamheden (w.o. productie-verantwoordingen etc.)	5.326	12.280
3. Fiscale advisering	0	0
4. Niet-controlediensten	5.576	16.115
	<u>61.878</u>	<u>101.646</u>

## Toelichting:

De in de tabel vermelde honoraria voor de controle van de jaarrekening 2022 (2021) hebben betrekking op de totale honoraria voor het onderzoek van de jaarrekening 2022 (2021), ongeacht of de werkzaamheden al gedurende het boekjaar 2022 (2021) zijn verricht. In 2021 is € 27.000 begrepen aan afwikkeling 2020.



## **2.2 ENKELVOUDIG DEEL VAN DE JAARREKENING 2022**

2.2.1 ENKELVOUDIGE BALANS PER 31 DECEMBER 2022  
(na resultaatbestemming)

	<u>Ref.</u>	<u>31-dec-22</u>	<u>31-dec-21</u>
		€	€
<b>ACTIVA</b>			
<b>Vaste activa</b>			
<b>Materiële vaste activa</b>	1		
Bedrijfsgebouwen en -terreinen		9.531.288	9.777.553
Machines en installaties		984.422	1.232.408
Andere vaste bedrijfsmiddelen		141.044	88.155
Niet aan de bedrijfsuitoefening dienstbaar		4.505	5.507
		<u>10.661.259</u>	<u>11.103.623</u>
<b>Financiële vaste activa</b>	2		
Deelnemingen in groepsmaatschappijen		998.811	925.309
		<u>998.811</u>	<u>925.309</u>
<b>Vlottende activa</b>			
<b>Vorderingen</b>	3		
Op handelsdebiteuren		218.811	197.626
Op groepsmaatschappijen		0	35.582
Overige vorderingen en overlopende activa		546.561	548.730
		<u>765.372</u>	<u>781.938</u>
<b>Liquide middelen</b>	4	<b>2.176.271</b>	<b>1.524.612</b>
<b>Totaal activa</b>		<u><u>14.601.713</u></u>	<u><u>14.335.482</u></u>

	<u>Ref.</u>	<u>31-dec-22</u> €	<u>31-dec-21</u> €
<b>PASSIVA</b>			
<b>Eigen vermogen</b>	5		
Bestemmingsreserve		2.625.000	2.625.000
Bestemmingsfonds		6.186.827	6.288.412
Overige reserves		<u>3.522.292</u>	<u>3.153.551</u>
		<b>12.334.119</b>	<b>12.066.963</b>
<b>Voorzieningen</b>	6		
Overige		<u>78.591</u>	<u>163.552</u>
		<b>78.591</b>	<b>163.552</b>
<b>Langlopende schulden (voor meer dan 1 jaar)</b>	7		
Overige schulden		<u>299.266</u>	<u>329.266</u>
		<b>299.266</b>	<b>329.266</b>
<b>Negatieve goodwill</b>	8	<b>573.606</b>	<b>610.584</b>
<b>Kortlopende schulden (ten hoogste 1 jaar)</b>	9		
Schulden aan leveranciers en handelskredieten		314.787	200.686
Belastingen en premies sociale verzekeringen		115.252	75.416
Schulden terzake van pensioenen		99.435	21.064
Overige schulden		358.147	493.323
Overige passiva		<u>428.510</u>	<u>374.628</u>
		<b>1.316.131</b>	<b>1.165.117</b>
<b>Totaal passiva</b>		<u><b>14.601.713</b></u>	<u><b>14.335.482</b></u>



2.2.2 ENKELVOUDIGE WINST- EN VERLIESREKENING OVER 2022

	Ref.	2022 €	2021 €
<b>BEDRIJFSOPBRENGSTEN</b>			
<b>Baten uit beroeps- of bedrijfsmatige zorgverlening</b>	12		
Zorgverzekeringswet		583.223	645.443
Wet langdurige zorg		4.998.963	3.911.304
Overige baten uit beroeps- of bedrijfsmatige zorgverlening		98.750	120.087
		<b>5.680.936</b>	<b>4.676.834</b>
<b>Baten uit andere beroeps- of bedrijfsmatige activiteiten</b>	13	<b>103.997</b>	<b>101.060</b>
<b>Netto omzet</b>		<b>5.784.933</b>	<b>4.777.894</b>
Overige bedrijfsopbrengsten	14	1.711.958	1.793.263
<b>Som der bedrijfsopbrengsten</b>		<b>7.496.891</b>	<b>6.571.157</b>
<b>BEDRIJFSLASTEN</b>			
Kosten uitbesteed werk en andere externe kosten	15	681.777	451.801
Lonen en salarissen	16	3.145.089	2.659.668
Sociale lasten	17	534.880	430.200
Pensioenlasten	18	248.690	214.512
Afschrijvingen op immateriële en materiële vaste activa	19	1.003.598	965.230
Overige bedrijfskosten	20	1.705.038	1.492.146
<b>Som der bedrijfslasten</b>		<b>7.319.072</b>	<b>6.213.558</b>
<b>BEDRIJFSRESULTAAT</b>		<b>177.819</b>	<b>357.599</b>
Andere rentebaten en soortgelijke opbrengsten	21	36.978	36.978
Rentelasten en soortgelijke kosten	22	-21.143	-10.201
Aandeel in winst/verlies van ondernemingen waarin wordt deelgenomen	23	73.502	30.614
<b>RESULTAAT NA BELASTINGEN</b>		<b>267.156</b>	<b>414.990</b>
<b>RESULTAATBESTEMMING</b>			
<i>Het resultaat is als volgt verdeeld:</i>			
		<b>2022</b>	<b>2021</b>
		€	€
Bestemmingsreserve		0	125.000
Bestemmingsfonds		-101.585	49.000
Overige reserves		368.741	240.990
		<b>267.156</b>	<b>414.990</b>

2.2.3 ENKELVOUDIG KASSTROOMOVERZICHT OVER 2022

	Ref.	2022	2021
		€	€
<b>Kasstroom uit operationele activiteiten</b>			
Bedrijfsresultaat		177.819	357.599
Aanpassingen voor:			
- afschrijvingen en overige waardeverminderingen	19	1.003.598	965.230
- mutaties voorzieningen (exclusief voorziening deelnemingen)	6	<u>-121.939</u>	<u>96.596</u>
		881.659	1.061.826
Veranderingen in werkkapitaal:			
- vorderingen	3	16.566	71.343
- kortlopende schulden (excl. schulden aan banken)	9	<u>151.014</u>	<u>-144.474</u>
		167.580	-73.131
Kasstroom uit bedrijfsoperaties		<u>1.227.058</u>	<u>1.346.294</u>
Ontvangen interest	21	36.978	36.978
Betaalde interest	22	<u>-21.143</u>	<u>-10.201</u>
		15.835	26.777
<b>Totaal kasstroom uit operationele activiteiten</b>		<b><u>1.242.893</u></b>	<b><u>1.373.071</u></b>
<b>Kasstroom uit investeringsactiviteiten</b>			
Investerings materiële vaste activa	1	<u>-561.234</u>	<u>-345.604</u>
<b>Totaal kasstroom uit investeringsactiviteiten</b>		<b><u>-561.234</u></b>	<b><u>-345.604</u></b>
<b>Kasstroom uit financieringsactiviteiten</b>			
Aflossing langlopende schulden	7	<u>-30.000</u>	<u>-210.000</u>
<b>Totaal kasstroom uit financieringsactiviteiten</b>		<b><u>-30.000</u></b>	<b><u>-210.000</u></b>
<b>Mutatie geldmiddelen</b>		<b><u>651.659</u></b>	<b><u>817.467</u></b>
Stand geldmiddelen per 1 januari	4	1.524.612	707.145
Stand geldmiddelen per 31 december	4	<u>2.176.271</u>	<u>1.524.612</u>
Mutatie geldmiddelen		651.659	817.467

#### 2.2.4 GRONDSLAGEN VAN WAARDERING EN RESULTAATBEPALING

De grondslagen voor de waardering en resultaatbepaling van de enkelvoudige jaarrekening komen overeen met de grondslagen voor de geconsolideerde jaarrekening. Zie hiervoor paragraaf 2.1.4.



## 2.2.5 TOELICHTING OP DE ENKELVOUDIGE BALANS

## ACTIVA

## 1. Materiële vaste activa

	Bedrijfs- gebouwen en terreinen	Machines en installaties	Andere vaste bedrijfs- middelen	Niet aan de bedrijfs- uitoefening dienstbaar	Totaal
	€	€	€	€	€
<b>Stand per 1 januari 2022</b>					
- aanschafwaarde	19.203.008	2.964.678	233.732	50.116	22.451.534
- cumulatieve herwaarderingen	0	0	0	0	0
- cumulatieve afschrijvingen	9.425.455	1.732.270	145.577	44.609	11.347.911
Boekwaarde per 1 januari 2022	<u>9.777.553</u>	<u>1.232.408</u>	<u>88.155</u>	<u>5.507</u>	<u>11.103.623</u>
<b>Mutaties in het boekjaar</b>					
- investeringen	376.584	81.462	103.188	0	561.234
- afschrijvingen	622.849	329.448	50.299	1.002	1.003.598
- <i>terugname geheel afgeschreven activa</i>					
.aanschafwaarde	0	34.363	36.062	0	70.425
.cumulatieve afschrijvingen	0	34.363	36.062	0	70.425
Mutaties in boekwaarde (per saldo)	<u>-246.265</u>	<u>-247.986</u>	<u>52.889</u>	<u>-1.002</u>	<u>-442.364</u>
<b>Stand per 31 december 2022</b>					
- aanschafwaarde	19.579.592	3.011.777	300.858	50.116	22.942.343
- cumulatieve afschrijvingen	10.048.304	2.027.355	159.814	45.611	12.281.084
Boekwaarde per 31 december 2022	<u>9.531.288</u>	<u>984.422</u>	<u>141.044</u>	<u>4.505</u>	<u>10.661.259</u>
<i>Afschrijvingspercentage</i>	0-20%	5-20%	20,0%	2,0%	

## 2.2.5 TOELICHTING OP DE ENKELVOUDIGE BALANS

## 2. Financiële vaste activa

	Deel- nemingen in groepsmaat- schappijen	Totaal			
	€	€			
Boekwaarde per 1 januari 2022	925.309	925.309			
Resultaat deelnemingen	73.502	73.502			
Boekwaarde per 31 december 2022	<u>998.811</u>	<u>998.811</u>			
Som waardeverminderingen	0	0			
<b>Belangen in andere rechtspersonen of vennootschappen:</b>					
Naam en rechtsvorm en woonplaats rechtspersoon	Kernactiviteit	Verschaft kapitaal	Kapitaalbelan- g (in %)	Eigen vermogen	Resultaat
				€	€
<b>Rechtstreekse kapitaalbelangen &gt;= 20%:</b>					
Linquenda Domus B.V.	Vastgoedbeleggingen	100	100%	998.811	73.502

## 3. Vorderingen

De overige vorderingen en overlopende activa kunnen als volgt worden gespecificeerd:			
	31-dec-22	31-dec-21	
	€	€	
Vorderingen uit hoofde van financieringstekort	183.533	242.638	
Vordering Steunstichting Vrienden van Winterdijk	271.571	153.711	
Overige vorderingen en overlopende activa	91.457	152.381	
Totaal overige vorderingen en overlopende activa	<u>546.561</u>	<u>548.730</u>	
Onder de overige vorderingen en schulden worden de bedragen opgenomen aangaande het financieringstekort dan wel -overschot Wlz. De opbouw hiervan is als volgt:			
<b>Vorderingen uit hoofde van financieringstekort en schulden uit hoofde van financieringsoverschot</b>			
	2021	2022	totaal
	€	€	€
<b>Saldo per 1 januari</b>	242.638		242.638
Financieringsverschil boekjaar		183.533	183.533
Correcties voorgaande jaren	671		671
Betalingen/ontvangsten	-243.309		-243.309
Subtotaal mutatie boekjaar	<u>-242.638</u>	183.533	<u>-59.105</u>
<b>Saldo per 31 december</b>	<u>0</u>	<u>183.533</u>	<u>183.533</u>
		31-dec-22	31-dec-21
		€	€
Waarvan gepresenteerd als:			
- overige vorderingen		183.533	242.638
- overige schulden		0	0
		<u>183.533</u>	<u>242.638</u>

## 2.2.5 TOELICHTING OP DE ENKELVOUDIGE BALANS

Specificatie financieringsverschil in het boekjaar	31-dec-22	31-dec-21
	€	€
Wettelijk budget voor aanvaardbare kosten	4.998.963	3.911.304
Af: vergoedingen ter dekking van het wettelijk budget	4.815.430	3.668.666
Totaal financieringsverschil	183.533	-242.638

## 4. Liquide middelen

In de liquide middelen zijn vrij beschikbaar.

De liquide middelen kunnen als volgt worden gespecificeerd:

	31-dec-22	31-dec-21
	€	€
Bankrekeningen	2.176.270	1.517.995
Kassen	1	6.617
Totaal liquide middelen	2.176.271	1.524.612

## PASSIVA

## 5. Eigen vermogen

## Bestemmingsreserve

	Saldo per 1-jan-2022	Resultaat- bestemming	Overige mutaties	Saldo per 31-dec-2022
	€	€	€	€
Bestemmingsreserve:				
Bedrijfsaansprakelijkheidsreserve	2.500.000	0	0	2.500.000
Organisatievernieuwing	125.000	0	0	125.000
Totaal bestemmingsreserve	2.625.000	0	0	2.625.000

## Bestemmingsfonds

	Saldo per 1-jan-2022	Resultaat- bestemming	Overige mutaties	Saldo per 31-dec-2022
	€	€	€	€
Bestemmingsfonds:				
Reserve aanvaardbare kosten	-534.246	-194.384	0	-728.630
Reserve fondsenwerving	6.528.285	92.799	0	6.621.084
Zorgreserves	294.373	0	0	294.373
Totaal bestemmingsfonds	6.288.412	-101.585	0	6.186.827

## Overige reserves

	Saldo per 1-jan-2022	Resultaat- bestemming	Overige mutaties	Saldo per 31-dec-2022
	€	€	€	€
Overige reserves:				
Kapitaal Vastgoed Huize Winterdijk	2.987.206	295.239	0	3.282.445
Kapitaal Vastgoed Linquenda Domus B.V.	166.345	73.502	0	239.847
Totaal overige reserves	3.153.551	368.741	0	3.522.292

Het aansprakelijk vermogen bestaat uit het eigen vermogen en de achtergestelde lening(en) die onder de langlopende schulden verwerkt zijn.  
Het aansprakelijk vermogen per 31 december 2022 bedraagt € 12.094.119 (2021: € 12.156.229).



## 2.2.5 TOELICHTING OP DE ENKELVOUDIGE BALANS

**Toelichting:**

De bedrijfsaansprakelijkheidsreserve is een bestemmingsreserve voor het oormerken van gelden voor het niet afsluiten van een bedrijfsaansprakelijkheidsverzekering. Deze bestemmingsreserve is gevormd als buffer voor het opvangen van risico's voor het niet aanhouden van een bedrijfsaansprakelijkheidsverzekering. De stichting streeft ernaar om voldoende financiële middelen te hebben om eventuele schades in de toekomst op te vangen.

De bestemmingsreserve organisatievernieuwing is een bestemmingsreserve die is gevormd om investeringen in de organisatie te doen om de organisatie toekomstbestendig te maken om de uitdagingen in de zorgsector in de komende jaren het hoofd te kunnen bieden.

De reserve aanvaardbare kosten (RAK) wordt gevormd op grond van Nza beleidsregels. Deze reserve kan alleen wijzigen door toevoegingen en onttrekkingen die ieder jaar ontstaan als gevolg van verschillen tussen de exploitatiekosten van dat jaar en de aanvaardbare kosten van dat jaar. Een positief saldo van de RAK dient beschikbaar te worden gehouden voor door de Nza beleidsregels aangewezen zorgactiviteiten. Met ingang van 2015 zijn dit zorgactiviteiten uit hoofde van de Wet langdurige zorg en onttrekkingen in verband met de exploitatie van WMO en Zorgverzekeringswet.

De reserve fondsenwerving heeft betrekking op verkregen inkomsten door middel van fondsenwerving. Deze inkomsten bestaan voornamelijk uit giften van derden ter besteding van de doelen van Stichting tot oprichting en instandhouding van bejaardenoorden en verzorgingstehuizen.

## 6. Voorzieningen

	Saldo per 1-jan-2022	Dotatie	Onttrekking	Vrijval	Saldo per 31-dec-2022
	€	€	€	€	€
- langdurig zieken	140.000	5.172	90.840	0	54.332
- uitgestelde beloningen	23.552	707	0	0	24.259
Totaal voorzieningen	<u>163.552</u>	<u>5.879</u>	<u>90.840</u>	<u>0</u>	<u>78.591</u>

Toelichting in welke mate (het totaal van) de voorzieningen als langlopend moeten worden beschouwd:

	31-dec-2022
Kortlopend deel van de voorzieningen (< 1 jr.)	54.332
Langlopend deel van de voorzieningen (> 1 jr.)	24.259
hiervan > 5 jaar	23.046

Met betrekking tot de voorzieningen gelden nog de volgende toelichtingen:

*Voorziening langdurig zieken*

Voor langdurig zieken is een voorziening gevormd op basis van de contante waarde van de verwachte loonkosten in de eerste twee jaren van de arbeidsongeschiktheid (voor medewerkers die naar verwachting niet zullen terugkeren in het arbeidsproces), voor zover deze na 31 december 2022 vallen, gebaseerd op 100% gedurende het eerste jaar en 70% gedurende het tweede jaar. De gehanteerde disconteringsvoet bedraagt 3,62%.

*Voorziening uitgestelde beloningen*

De voorziening uitgestelde beloningen betreft een voorziening voor toekomstige jubileumuitkeringen. De voorziening betreft de contante waarde van de in de toekomst uit te keren jubileumuitkeringen. De berekening is gebaseerd op gedane toezeggingen, blijfkans en leeftijd. De gehanteerde disconteringsvoet bedraagt 3,62%.

## 7. Langlopende schulden (voor meer dan 1 jaar)

De specificatie van het totaal van de langlopende schulden naar hun looptijd is als volgt:

Kortlopend deel van de langlopende schulden (< 1 jr.), aflossingsverplichtingen	60.000	90.000
Langlopend deel van de langlopende schulden (> 1 jr.) (balanspost)	299.266	329.266
hiervan > 5 jaar	0	0

Voor een nadere toelichting op de langlopende schulden wordt verwezen naar het overzicht langlopende schulden (onderdeel 2.6). De aflossingsverplichtingen komend boekjaar zijn verantwoord onder de kortlopende schulden.

## 2.2.5 TOELICHTING OP DE ENKELVOUDIGE BALANS

## 8. Negatieve goodwill

De specificatie is als volgt:

	<u>31-dec-22</u>	<u>31-dec-21</u>
	€	€
Negatieve goodwill i.v.m. verkrijging deelneming Linquenda Domus B.V.	573.606	610.584
Totaal negatieve goodwill i.v.m. verkrijging deelneming Linquenda Domus B.V.	<u>573.606</u>	<u>610.584</u>
<i>Het verloop is als volgt weer te geven:</i>	<u>2020</u>	<u>2019</u>
	€	€
Stand per 1 januari	647.562	684.540
Bij: negatieve goodwill	-	-
Af: vrijval negatieve goodwill	36.978	36.978
Stand per 31 december	<u>610.584</u>	<u>647.562</u>
Af: Vrijval komend boekjaar	36.978	36.978
Stand langlopende negatieve goodwill per 31 december	<u>573.606</u>	<u>610.584</u>
<i>Toelichting in welke mate (het totaal van) de negatieve goodwill als langlopend moeten worden beschouwd:</i>		
Kortlopend deel (< 1 jr.) (betreft vrijval komend boekjaar)	36.978	36.978
Langlopend deel (> 1 jr.) (balanspost)	573.606	610.584
hiervan > 5 jaar	425.694	462.672

## 9. Kortlopende schulden

De overige schulden en overige passiva kunnen als volgt worden gespecificeerd:

	<u>31-dec-22</u>	<u>31-dec-21</u>
	€	€
Overige schulden:		
- Aflossingsverplichtingen komend boekjaar langlopende leningen	60.000	90.000
- Nog te betalen salarissen	69.175	57.640
- Vrijval negatieve goodwill komend boekjaar	36.978	36.978
- Diversen	191.994	308.705
Totaal overige schulden	<u>358.147</u>	<u>493.323</u>
Overige passiva:		
- Vakantiegeld	142.546	134.852
- Vakantiedagen	205.562	125.215
- Vooruitontvangen opbrengsten	80.402	114.561
Totaal overige passiva	<u>428.510</u>	<u>374.628</u>



## 2.2.5 TOELICHTING OP DE ENKELVOUDIGE BALANS

### 10. Financiële instrumenten

#### *Algemeen*

Stichting tot oprichting en instandhouding van bejaardenoorden en verzorgingstehuizen maakt in de normale bedrijfsuitoefening gebruik van uiteenlopende financiële instrumenten die de zorgorganisatie blootstellen aan markt- en/of kredietrisico's. Deze betreffen financiële instrumenten die in de balans zijn opgenomen.

Stichting tot oprichting en instandhouding van bejaardenoorden en verzorgingstehuizen handelt niet in financiële derivaten en heeft procedures en gedragslijnen om de omvang van het kredietrisico bij elke tegenpartij of markt te beperken. Bij het niet nakomen door een tegenpartij van aan Stichting tot oprichting en instandhouding van bejaardenoorden en verzorgingstehuizen verschuldigde betalingen blijven eventuele daaruit voortvloeiende verliezen beperkt tot de marktwaarde van de desbetreffende instrumenten. De contractwaarde of fictieve hoofdsommen van de financiële instrumenten zijn slechts een indicatie van de mate waarin van dergelijke financiële instrumenten gebruik wordt gemaakt en niet van het bedrag van de krediet- of marktrisico's.

#### *Kredietrisico*

De vorderingen uit hoofde van handelsdebiteuren zijn voor circa 30% geconcentreerd bij drie grote verzekeraars. Voor de overige vorderingen geldt dat dit hoofdzakelijk vorderingen op particuliere cliënten betreft waarvoor incasso machtigingen zijn afgegeven.

#### *Renterisico en kasstroomrisico*

Het renterisico is beperkt tot eventuele veranderingen in de marktwaarde van opgenomen en uitgegeven leningen. Bij deze leningen is sprake van een vast rentepercentage over de gehele looptijd. De leningen worden aangehouden tot het einde van de looptijd. Stichting tot oprichting en instandhouding van bejaardenoorden en verzorgingstehuizen heeft derhalve als beleid om geen afgeleide financiële instrumenten te gebruiken om (tussentijdse) rentefluctuaties te beheersen.

#### *Reële waarde*

De reële waarde van de langlopende schuld(en) wijkt fractioneel af van de boekwaarde.

### 11. Niet in de balans opgenomen verplichtingen en niet in de balans opgenomen activa

#### **Onzekerheden opbrengstverantwoording**

Als gevolg van materiële nacontroles door zorgkantoren, zorgverzekeraars en gemeenten op de gedeclareerde zorgprestaties en maatschappelijke ondersteuning kunnen correcties noodzakelijk zijn op de gedeclareerde productie. De effecten van eventuele materiële nacontroles zijn voornamelijk onzeker. Stichting tot oprichting en instandhouding van bejaardenoorden en verzorgingstehuizen heeft op basis van een risicoanalyse een zo nauwkeurig mogelijke inschatting gemaakt van de hieruit voortvloeiende risico's en verplichtingen. Daarbij is rekening gehouden met uitkomsten van interne en externe controles.

Dezelfde onzekerheid is aan de orde met betrekking tot de definitieve vaststelling van subsidies. Ook hiervoor geldt dat op basis van landelijke en lokale richtlijnen en afspraken een zo nauwkeurig mogelijke schatting is gemaakt van de te verwerken opbrengsten. Niet uitgesloten kan worden dat de verwerkte bedragen bij de definitieve vaststelling nog substantieel bijgesteld worden. Deze bijstellingen zullen dan in het resultaat van het boekjaar verwerkt worden, waarin de bijstelling voldoende aannemelijk wordt.

Stichting tot oprichting en instandhouding van bejaardenoorden en verzorgingstehuizen verwacht uit hoofde van genoemde nacontroles, subsidievaststellingen en de vaststelling van de corona-compensatie overigens geen noemenswaardige correcties op de verantwoorde opbrengsten.

### 13.b Mogelijke rechten of verplichtingen in het kader van de niet in de balans opgenomen regelingen

#### **Verplichtingen uit hoofde van het macrobeheersinstrument**

Bij het opstellen van de jaarrekening bestaat nog geen inzicht in realisatie van het mbi-omzetplafond. Stichting tot oprichting en instandhouding van bejaardenoorden en verzorgingstehuizen is niet in staat een betrouwbare inschatting te maken van de uit het macrobeheersinstrument voortvloeiende verplichting en deze te kwantificeren. Als gevolg daarvan is deze verplichting niet tot uitdrukking gebracht in de balans per 31 december 2022.



2.2.6 ENKELVOUDIG OVERZICHT LANGLOPENDE SCHULDEN ULTIMO 2022

Leninggever	Afluit- datum	Hoofdsom	Totale loop-tijd	Soort lening	Werke-lijke rente	Einde rente-vast periode	Restschuld		Aflissing in 2022	Restschuld over 5 jaar	Resterende looptijd in jaren eind 2022	Aflissings- wijze	Aflissing 2023	Gestelde zekerheden
							31 december 2021	31 december 2022						
		€			%		€	€	€	€			€	
Onderneming	1-jan-17	600.000	n.v.t.	Particulier	EUR + 2,5%		330.000	300.000	30.000	0	5	Lineair	60.000	pandrecht op huurinkomsten
Dhr/mevr M.	12-aug-18	20.000	n.v.t.	Particulier	1,50%		30.000	0	30.000	0	0	Op aanvraag	0	geen
GGiN	1-jan-72	134.093	n.v.t.	Particulier	0,00%		45.378	45.378	0	0	3	Op aanvraag	0	geen
Particulieren	1-jan-72	16.350	n.v.t.	Particulier	3,00%		13.888	13.888	0	0	3	Op aanvraag	0	geen
<b>Totaal</b>							<b>419.266</b>	<b>359.266</b>	<b>60.000</b>	<b>0</b>			<b>60.000</b>	

--

## 2.2.7 TOELICHTING OP DE ENKELVOUDIGE WINST- EN VERLIESREKENING

## BATEN

## 12. Baten uit beroeps- of bedrijfsmatige zorgverlening

In de baten uit beroeps- of bedrijfsmatige zorgverlening is in totaliteit € 91.909 aan corona-compensatie opgenomen (2021: € 128.018). Er bestaat nog geen volledige overeenstemming over de hoogte van de corona-compensatie 2022. De in de opbrengsten verwerkte corona-compensatie is daarom gebaseerd op een schatting. Daarbij is rekening gehouden met de extra gemaakte (corona)kosten, toepasselijke wet- en regelgeving voor de compensatie daarvan en (voorlopige) afspraken met zorgfinanciers over de compensatie. Het kan zijn dat de corona-compensatie hoger of lager wordt vastgesteld dan waarmee in deze jaarrekening rekening is gehouden. Deze verschillen zullen verwerkt worden in de jaarrekening 2023. Verwacht wordt dat het afrekeningsverschil op totaalniveau beperkt zal zijn. De Wlz opbrengsten zijn gestegen vanwege een groei van VPT cliënten (van 12 per 1 januari 2022 naar 27 per 31 december 2022).

## 13. Baten uit andere beroeps- of bedrijfsmatige activiteiten

De baten uit andere beroeps- of bedrijfsmatige activiteiten kunnen als volgt worden gespecificeerd:

	2022	2021
	€	€
Wet maatschappelijke ondersteuning (niet zijnde Veilig Thuis activiteiten)	103.997	101.060
Totaal	<u>103.997</u>	<u>101.060</u>

## 14. Overige bedrijfsopbrengsten

De overige bedrijfsopbrengsten kunnen als volgt worden gespecificeerd:

	2022	2021
	€	€
Subsidies:		
- Subsidie zorgbonus	0	101.064
- Overige subsidies	100.608	86.532
Overige opbrengsten:		
- Verhuuropbrengsten	1.100.485	1.099.299
- Opbrengsten servicekosten	193.398	240.253
- Opbrengsten maaltijdverstrekking	132.199	167.626
- Opbrengsten andere dienstverlening aan cliënten	43.196	58.204
- Opbrengst legaten, giften, en collecten	112.072	10.284
- Opbrengst Steunstichting	30.000	30.000
Totaal	<u>1.711.958</u>	<u>1.793.263</u>

## Toelichting

De daling van de opbrengst maaltijden wordt verklaard door de toename van de VPT productie.

## LASTEN

## 15. Kosten uitbesteed werk en andere externe kosten

De kosten uitbesteed werk en andere externe kosten kunnen als volgt worden gespecificeerd:

	2022	2021
	€	€
Kosten personeel niet in loondienst:		
- Kosten ingehuurd personeel/ uitzendkrachten	681.777	451.801
Totaal	<u>681.777</u>	<u>451.801</u>

## 2.2.7 TOELICHTING OP DE ENKELVOUDIGE WINST- EN VERLIESREKENING

## 16. Lonen en salarissen

De lonen en salarissen kunnen als volgt worden gespecificeerd:		
	2022	2021
	€	€
Lonen en salarissen	3.145.089	2.535.023
Zorgbonus personeel in loondienst, inclusief eindheffing	0	124.645
<b>Totaal</b>	<b>3.145.089</b>	<b>2.659.668</b>
Het gemiddelde aantal personeelsleden op basis van full-time eenheden (fte's) is als volgt:		
Verzorging	75,76	68,10
Huisvesting	6,18	5,49
	<b>81,94</b>	<b>73,59</b>
<i>Toelichting</i>		
De lonen en salarissen zijn per FTE met 6,2% toegenomen ten opzichte van 2021. Deze toename wordt verklaard door reguliere CAO stijgingen en periodieken alsmede dat de bestuurder sinds medio augustus 2021 in loondienst is.		

## 17. Sociale lasten

De sociale lasten betreffen de aan de Belastingdienst afgedragen wettelijk verschuldigde premies sociale verzekeringen.

## 18. Pensioenlasten

De pensioenlasten betreffen het werkgeversdeel van de verschuldigde pensioenpremies, afgedragen aan Pensioenfonds zorg en Welzijn.

## 19. Afschrijvingen op materiële vaste activa

De afschrijvingen op materiële vaste activa kunnen als volgt worden gespecificeerd:		
	2022	2021
	€	€
Afschrijvingen:		
- materiële vaste activa	1.003.598	965.230
<b>Totaal afschrijvingen</b>	<b>1.003.598</b>	<b>965.230</b>

## 20. Overige bedrijfskosten

De overige bedrijfskosten kunnen als volgt worden gespecificeerd:		
	2022	2021
	€	€
Voedingsmiddelen en hotelmatige kosten	276.011	253.273
Patiënt- en bewonersgebonden kosten	131.484	143.694
Overige personeelskosten	274.420	223.740
Algemene kosten	670.666	478.229
Onderhoudskosten	210.158	189.611
Energiekosten	142.300	203.600
<b>Totaal overige bedrijfskosten</b>	<b>1.705.038</b>	<b>1.492.146</b>
<i>Toelichting</i>		
De toename van de overige personeelskosten houdt verband met toegenomen uitgaven voor met name werving, opleiding en arbodienst.		
De stijging van de algemene kosten wordt verklaard door hogere kosten automatisering.		



## 2.2.7 TOELICHTING OP DE ENKELVOUDIGE WINST- EN VERLIESREKENING

## 21. Andere rentebaten en soortgelijke opbrengsten

De andere rentebaten en soortgelijke opbrengsten kunnen als volgt worden gespecificeerd:		
	2022	2021
	€	€
Vrijval negatieve goodwill	36.978	36.978
Totaal	<u>36.978</u>	<u>36.978</u>

## 22. Rentelasten en soortgelijke kosten

De rentelasten en soortgelijke kosten kunnen als volgt worden gespecificeerd:		
	2022	2021
	€	€
Negatieve bankrente	-5.815	-2.302
Rente leningen o/g	-15.328	-7.899
Totaal	<u>-21.143</u>	<u>-10.201</u>

## 23. Aandeel in winst/verlies van ondernemingen waarin wordt deelgenomen

Het aandeel in winst/verlies van ondernemingen waarin wordt deelgenomen kan als volgt worden gespecificeerd:		
	2022	2021
	€	€
Linquenda Domus B.V.	73.502	30.614
Totaal	<u>73.502</u>	<u>30.614</u>

## 24. Honoraria accountant

De honoraria van de accountant over 2022 zijn als volgt:		
	2022	2021
	€	€
1. Controle van de jaarrekening	50.976	73.251
2. Overige controlewerkzaamheden (w.o. productie-verantwoordingen etc.)	5.326	12.280
3. Fiscale advisering	0	0
4. Niet-controlediensten	5.576	16.115
	<u>61.878</u>	<u>101.646</u>

**Toelichting:**

De in de tabel vermelde honoraria voor de controle van de jaarrekening 2022 (2021) hebben betrekking op de totale honoraria voor het onderzoek van de jaarrekening 2022 (2021), ongeacht of de werkzaamheden al gedurende het boekjaar 2022 (2021) zijn verricht. In 2021 is € 27.000 begrepen aan afwikkeling 2020.

---

## 2.2.7 TOELICHTING OP DE ENKELVOUDIGE WINST- EN VERLIESREKENING

### Wet normering bezoldiging topfunctionarissen publieke en semipublieke sector (WNT)

De bezoldiging van de leden van de raad van bestuur (en overige topfunctionarissen) over het jaar 2022 is als volgt:

#### Leidinggevende topfunctionarissen met dienstbetrekking en leidinggevende topfunctionarissen zonder dienstbetrekking vanaf de 13e maand van de functievervulling

1 Functie (functienaam)	C. van de Craats
2 In dienst vanaf (datum begin functievervulling)	Bestuurder
3 In dienst tot en met (datum einde functievervulling)	16-aug-21
4 (Fictieve) dienstbetrekking?	heden
5 Deeltijdfactor (minimaal 0,025 fte)	Ja
6 Beloning plus belastbare onkostenvergoedingen	100%
7 Voorzieningen ten behoeve van beloningen betaalbaar op termijn	132.643
8 Totale bezoldiging uit hoofde van de functie van topfunctionaris	<u>13.357</u>
	<u><b>146.000</b></u>
9 Individueel toepasselijk bezoldigingsmaximum	146.000
 <u>Vergelijkende cijfers 2021</u>	
1 (Fictieve) dienstbetrekking?	Ja
2 Deeltijdfactor (minimaal 0,025 fte)	100%
3 Beloning plus belastbare onkostenvergoedingen	42.915
4 Voorzieningen ten behoeve van beloningen betaalbaar op termijn	<u>4.787</u>
5 Totale bezoldiging uit hoofde van de functie van topfunctionaris	<u><b>47.702</b></u>
6 Individueel toepasselijk bezoldigingsmaximum	53.310

## 2.2.7 TOELICHTING OP DE ENKELVOUDIGE WINST- EN VERLIESREKENING

### Wet normering bezoldiging topfunctionarissen publieke en semipublieke sector (WNT)

#### Toezichthoudende topfunctionarissen met totale bezoldiging van meer dan € 1.800

	A.R. van Doorn Voorzitter RvT	J. van 't Goor Lid RvT	D.M.P. van de Merwe Lid RvT
1 Functie (functienaam)			
2 In dienst vanaf (datum begin functievervulling)	1-okt-19	1-okt-19	1-jul-22
3 In dienst tot en met (datum einde functievervulling)	heden	heden	heden
4 Totale bezoldiging in het kader van de WNT	<u>13.000</u>	<u>8.820</u>	<u>4.410</u>
5 Individueel toepasselijk bezoldigingsmaximum	21.900	14.600	7.360

#### Vergelijkende cijfers 2021

1 Totale bezoldiging in het kader van de WNT	<u>13.000</u>	<u>8.085</u>	<u>0</u>
2 Individueel toepasselijk bezoldigingsmaximum	20.250	14.100	n.v.t.

	H.A. de Frel-Krijgsman Lid RvT	G.J. Kwetters Lid RvT
1 Functie (functienaam)		
2 In dienst vanaf (datum begin functievervulling)	24-dec-20	1-okt-19
3 In dienst tot en met (datum einde functievervulling)	heden	heden
4 Totale bezoldiging in het kader van de WNT	<u>8.500</u>	<u>8.500</u>
5 Individueel toepasselijk bezoldigingsmaximum	14.600	14.600

#### Vergelijkende cijfers 2021

1 Totale bezoldiging in het kader van de WNT	<u>8.830</u>	<u>0</u>
2 Individueel toepasselijk bezoldigingsmaximum		

#### Bezoldiging niet-topfunctionarissen

**Bezoldiging niet-topfunctionarissen:** Naast de hierboven vermelde topfunctionarissen zijn er geen overige functionarissen met een dienstbetrekking die in 2022 een bezoldiging boven het individueel toepasselijke drempelbedrag hebben ontvangen.

De Raad van Toezicht heeft conform de Regeling Bezoldigingsmaxima Topfunctionarissen Zorg- en Jeugdhulp aan Stichting Huize Winterdijk een totaalscore van 8 punten toegekend. De daaruit volgende klassenindeling betreft klasse II, met een bijbehorend bezoldigingsmaximum voor de Raad van Bestuur van € 146.000. Dit maximum wordt niet overschreden door de Raad van Bestuur. Het bijbehorende bezoldigingsmaximum voor de voorzitter van de Raad van Toezicht bedraagt € 21.900 en voor de overige leden van de Raad van Toezicht € 14.100. Deze maxima worden niet overschreden. "



### 2.3 VASTSTELLING EN GOEDKEURING

#### Vaststelling en goedkeuring jaarrekening

De raad van bestuur van Stichting tot oprichting en instandhouding van bejaardenoorden en verzorgingstehuizen heeft de jaarrekening 2022 opgemaakt en vastgesteld in de vergadering van 30 mei 2023, onder gelijktijdige goedkeuring daarvan door de raad van toezicht.


#### Resultaatbestemming

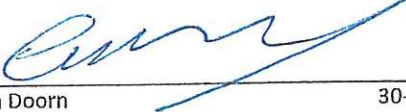
Het resultaat wordt verdeeld volgens de resultaatverdeling in de resultatenrekening.

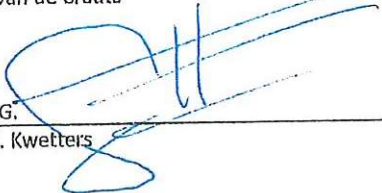
#### Gebeurtenissen na balansdatum

Er zijn geen relevante gebeurtenissen na balansdatum.

#### Ondertekening door bestuurders en toezichthouders

W.G.   
C. van de Craats 30-5-2023

W.G.   
A.R. van Doorn 30-5-2023

W.G.   
G.J. Kwetters 30-5-2023

W.G.   
J. van 't Goor 30-5-2023

W.G.   
H.A. Krijgsman 30-5-2023

W.G.   
D.M.P. van de Merwe 30-5-2023

## **3 OVERIGE GEGEVENS**

### **3 OVERIGE GEGEVENS**

#### **3.1 Statutaire regeling resultaatbestemming**

In de statuten van Stichting tot oprichting en instandhouding van bejaardenoorden en verzorgingstehuizen is bepaald dat het behaalde resultaat wordt toegevoegd aan de reserves.

#### **3.2 Controleverklaring van de onafhankelijke accountant**

De controleverklaring van de onafhankelijke accountant is opgenomen op de volgende pagina.



**Controleverklaring van de  
onafhankelijke accountant**